

Keikkatyöläisen sosiaaliturvaopas

luovien alojen

pätkätyöläisille ja

yrittäjille



Keikkatyöläisen sosiaaliturvaopas

luovien alojen
pätkätyöläisille ja
yrittäjille



Keikkatyöläisen sosiaaliturvaopas

Opas on ilmestynyt ensimmäisen kerran vuonna 2006

Toimitus

Terhi Friman
Tiina Komi

Kuvitus

Taina Värri

Graafinen suunnittelu ja taitto

Studio Mielikuva Oy
Jussi Kiiskilä

Julkaisijat:

Teatteri- ja Mediatyöntekijät ry, Suomen Journalistiliitto ry, Suomen freelance-journalistit ry,
Suomen Näyttelijäliitto ry, Suomen Muusikkojen liitto ry, Freelance-ammattiosasto FAO ry

Paino

Painotalo Auranen, Forssa 2006
ISSN 1234-5678

Päivitetty opas 2010

Toimituskunta:

Kirsi Herala, toiminnanjohtaja, Taide- ja kulttuurialan ammattijärjestö TAKU ry
Satu Kontiainen, tiedottaja, Kela
Anna Kähkönen, asiamies, Suomen freelance-journalistit ry
Tiia-Lotta Lehterä, lakimies, Suomen Näyttelijäliitto ry
Lottaliina Lehtinen, lakimies, Suomen Muusikkojen Liitto ry
Aulikki Raatikainen, talouspäällikkö, TEME
Ritva Rantanen, tiedottaja, ETK
Petri Savolainen, työehtoasiamies, Suomen Journalistiliitto ry
Aija Ståhlberg, kassanjohtaja, JET-kassa
Henri Virtanen, yhteyspäällikkö, MELA

Julkaistu osoitteessa www.freet.fi

Sisältö

Lukijalle	7
1. Työsuhteessa vai yrittäjänä	9
Työsuhteista työtä määräaikaisissa pätkissä	9
Työsuhteen tunnusmerkkejä	10
Työn tekeminen yrittäjänä	10
Yrittäjyyden tunnusmerkkejä	11
Työtä työsuhteen ja yrittäjyyden rajalla	11
Työstä maksettavalla korvauksella on monia nimiä	11
Sittenkin sekä-että?	12
2. Eläketurva karttuu työtä tekemällä	13
Työnantaja järjestää työntekijän eläkevakuutuksen	13
Toissä ulkomailla	14
Työeläkevakuutus	14
Työntekijän eläkelaki	14
Yrittäjä vastaa itse eläkkeestään	14
YEL perustuu työtuloon	15
Mitä yrittäjävakuutus maksaa?	16
Laiminlöitkö vakuutuksen ottamisen?	17
Eläkemaksuja rästissä?	17
Yrittäjän vakuutuseläke lasketaan työtulosta	17
Apurahatyökin kartuttaa eläkettä	17
Apurahalla työskentely ja sosiaaliturva	18
Vakuutuksen perustana on työtulo	19
Apurahansaaja maksaa itse vakuutuksensa kustannukset	19
Vakuutuksen hakeminen	19
Väliinpuotoajat	20
Pimeästä työstä ja kulukorvauksista ei eläkettä kerry	20
Ttekijänoikeuskorvaukset	20
Erialaista työtä limittäin	21
Sivutoiminen yrittäjyys	21
Eläkkeellä olevan yrittäjän vakuuttaminen	21
Onko tapaturmavakuutuksesi kunnossa?	21
3. Miten määräytyvät vanhempainuudet?	23
Äitiysraha vain äidille	23
Isälle omat rahat	24
Vanhempainraha äidille tai isälle	25
Osittainen vanhempainraha	25
Hoitovapaalle	26
Osittainen hoitovapaa	27
4. Sairaus ei saa tuoda köyhyyttä tullessaan	28
Pätkätyöläiselle tulojen mukaan	28
Yrittäjälle YEL:n mukaan	29
Apurahansaajalle MYEL:n mukaan	29
Verollista tuloa	30
Työterveyshuolto vapaaehtoista	30
YEL sairauden aikana?	31
Korvausta yksityislääkärin palkkioista	31
Entä kun lapsi sairastuu?	32
Kuntoutuksesta uutta puhtia	32
Räätälöityä Aslakia	33

5. Opiskelu kannattaa aina	34
Aikuiskoulutustuki ansaitaan työllä	34
Lakimuutos 1.5.2010 aiheuttaa suuria muutoksia	35
Oppisopimus on määräaikainen sopimus	36
6. Työttömänä töiden välissä	38
Pidä työpäiväkirjaa ptkätöistä	39
Luovan ja esittävän työn työssäoloehto	40
Oma työ työttömyysetuuksien esteenä	40
Yrittäjän työssäoloehto	41
Väliinputoajat	41
Apuraha ja työttömyysturva	41
Jos työtön saa apurahaa	42
Vuoroin työsuhteessa ja omassa työssä	42
Kokeilevan yrittäjän työttömyysturva	42
Paljonko päivärahaa saa?	43
Soviteltu työttömyyspäiväraha ja pistokeikat	44
Esimerkkejä pistokeikan vaikutuksesta päivärahaan	44
Työttömästä opiskelijaksi	46
Työvoimakoulutus	46
7. Eläkettä eri elämäntilanteisiin	47
Vanhuseläke alkaa joustavasti	47
Ammatillinen kuntoutus vai työkyvyttömyyseläke?	48
Ammatillinen kuntoutus	48
Työkyvyttömyyseläke	49
Työkyvyttömyyseläkkeen määrä	49
Muut korvaukset	49
Eläkkeellä saa tehdä töitä	50
Kuka voi jäädä osa-aikaeläkkeelle?	50
Elinaikakerroin voimaan 2010	51
8. Taiteilua toimeentulon rajoilla	52
Tukea asumiseen	52
Toimeentulotuki auttaa arjessa	54
Apua maksuvaikeuksiin	55
Lainojen uudelleenjärjestely	55
Sosiaalinen luotto	56
Takuu-Säätiö ja kirkko	56
Saako keikkatyöläinen asuntolainaa?	56
Tietoa ja apua	57
9. Työ vie ulkomaille, miten käy sosiaaliturvan?	58
Pätkätyöläisenä ulkomaille?	59
Yrittäjänä ulkomaille?	59
Apurahansaajana ulkomailla?	60
10. Apuraha työn rahoituslähteenä	62
Verotus	62
Sosiaaliturva	62
Kimpassa vai yksin?	63
Yrittäjä ja apuraha?	63
Tärkeitä osoitteita	64



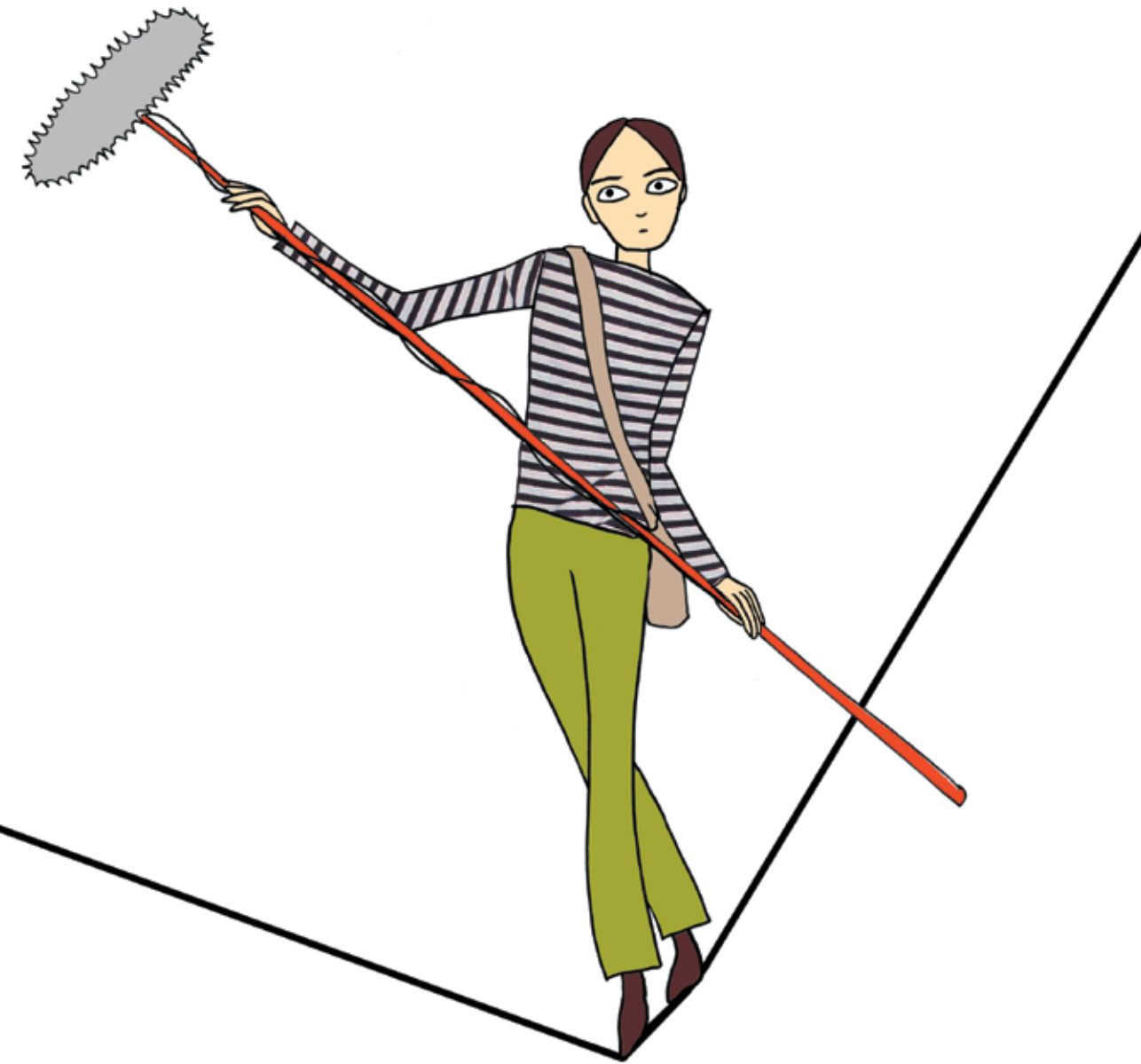
Kädessäsi on Keikkatyöläisen sosiaaliturvaopas. Kirja, johon on koottu keskeiset sosiaaliturvaan liittyvät asiat pätkätyöläisenä, freelancerina ja yrittäjänä toimivan keikkatyöläisen kannalta.

Tästä kirjasta saat tietoa siitä, miten sairauspäivärahasi lasketaan, miten eläkettä kertyy ja miten pitää toimia, jos työt vievät muille maille. Sekä pätkätyöläisen että yrittäjän sosiaaliturvassa ja eläkeasioissa on monia kimurantteja kysymyksiä. Asiat muuttuvat hitaasti, mutta muuttuvat kuitenkin. Tästä hyvänä esimerkkinä on apurahalla toimivien tutkijoiden ja taiteentekijöiden saaminen eläketurvan piiriin.

Eri viranomaisille keikka tai freelance-työn tekijä on yhä liian usein hankala asiakas, varsinkin jos hän tekee vuoroin yrittäjätyötä, palkkatyötä, saa apurahaa tai opiskelee keikkojen lomassa. Tietoa omasta turvastaan ja sen perusteista on vaikea saada. Aina kannattaa muistaa, että asioista voi kysyä Kelasta, Eläketurvakeskuksesta, omasta ammattijärjestöstä tai vakuutusyhtiöstä.

Toivottavasti tämä opas kuluu käyttäjiensä käsissä ja vastaukset tärkeimpiin kysymyksiin löytyvät siitä.

Huom! Tässä oppaassa esitetyt euromääräiset summat ovat vuodelta 2010, Ne muuttuvat vuosittain.



1. Työsuhteessa vai yrittäjänä?

■ Keikkatyötä tehdään joko työsuhteessa tai yrittäjänä. Keikkatyö on luonteeltaan lyhytaikaista. Keikkatyöläisten yhteydessä puhutaan usein freelancereista. Työn tekeminen freelancerina ei ratkaise onko kyse työsuhteesta tai yrittäjyydestä, vaan freelance-työtä voi tehdä kummassakin muodossa.

Etuuslainsäädäntömme, esimerkiksi työttömyysturva ja eläkevakuutus, lähtee siitä, että työtä tehdään joko työsuhteessa tai yrittäjänä. Työn tekemisen tapa vaikuttaa monin tavoin sosiaaliturvaan huolimatta siitä, ettei arkikäytäntö kaikilta osin vastaa näin jyrkkää kahtiajakoa.

Eri lait voivat määritellä työsuhteisen työn ja yrittäjyyden eri tavoin. Voit olla esimerkiksi verottajan mielestä työsuhteinen, mutta työ- ja elinkeinotoimistossa sinua kohdellaankin yrittäjänä. Rajatapauksissa voi käydä jopa niin, ettet kuulu viranomaisen tulkinnan mukaan kummankaan määritelmän, et työsuhteisen eikä yrittäjän, piiriin. Jos viranomaisen ja sinun käsityksesi eroavat merkittävästi toisistaan, kannattaa asia aina selvittää kyseisen viranomaisen kanssa tapauskohtaisesti.

Työsuhteista työtä määräaikaisissa pätkissä

Työsuhde syntyy, kun työntekijä ryhtyy tekemään työnantajalle työtä tämän johdon ja valvonnan alaisena. Työtä voi tehdä työsuhteisena myös etätöinä tai kotona. Työntekijä on työsuhteessa työnantajaansa, joka maksaa hänelle palkkaa ja huolehtii eläkevakuutusmaksuista ja muusta sosiaaliturvasta. Palkan maksamista varten työntekijä toimittaa työnantajalle verokortin. Keikkatyöläisellä verokortti on yleensä freelance-verokortti, jossa ei ole erikseen määritelty veroprosenttia pää- ja sivutyölle.

Pätkätö muodostuu useista peräkkäisistä määräaikaisista työsuhteista, joiden välillä voi olla työttömyysjaksoja. Pätkätöitä voi tehdä myös samanaikaisesti kahdessa tai useammassa työsuhteessa. Tämä on mahdollista esimerkiksi silloin, kun työsuhde on osa-aikainen tai kyse on lyhyestä keikasta. Tällöin työnantajia on samalla ajanjaksolla useita. Työntekijä ja työnantaja tekevät työsopimuksen, joka voi olla määräaikainen tai muuten "epätyypillinen", esimerkiksi tarvittaessa töihin tuleva (ttt).

Työsuhde perustuu molemminpuoliseen sopimukseen. Lyhyistäkin työsuhteista kannattaa sopia kirjallisesti tai muulla tavoin todisteellisesti, esim. sähköpostilla.

Työsuhteista työtä voi olla

- kuukausipalkkainen työ
- tuntipalkkainen työ
- toistaiseksi voimassa oleva työsuhde
- määräaikainen työsuhde, ns. pätkätyö
- osa-aikainen työ
- vuokra-työ
- ttt -suhteinen työ

Työsuhde tarkoittaa käytännössä usein työn teettäjän tiloissa ja välineillä toimimista, vaikka työtä voi tehdä toki myös muualta käsin. Palkka tulee yleensä säännöllisesti sopimuksen mukaan. Työsuhteen vähimmäisehdot määräytyvät työehtosopimuksen ja/tai työläinsäädännön mukaisesti.

Työsuhteen tunnusmerkkejä

- Työn tekeminen työnantajan lukuun palkkaa tai muuta vastiketta vastaan.
- Työnantaja määrää työntöön ajan ja paikan.
- Työnantaja antaa yleensä työhön tarvittavat laitteet ja muut tarvikkeet, mutta poikkeuksiakin löytyy. Esimerkiksi muusikoilla on omat instrumenttinsa.
- Työnantaja valvoo ja johtaa työtä esimerkiksi antamalla ohjeita ja määräyksiä työntekoon. Vuokratyössä tätä oikeutta käyttää työnantajan puolesta käyttäjäyritys (esim. ravintola, jonne ohjelmatoimisto on myynyt muusikon keikalle).
- Oikeus saada palkkasaatavansa palkkaturvasta, jos palkkaa ei makseta.
- Oikeus sairausajan palkkaan.
- Työnantaja päättää mahdollisesta sijaisesta.
- Työnantaja ottaa työntekijälle työeläkevakuutuksen.
- Työskentelyä muille työnantajille on työsuhteen aikana rajoitettu.
- Oikeus työttömyysturvaan työsuhteiden välillä..

Kaikissa työsuhteissa ei ole kaikkia näitä piirteitä

Työn tekeminen yrittäjänä

Yrityksiä on monenlaisia ja monen kokoisia. Luovalla alalla yrittäjä on usein "yksinyrittäjä", jolloin hän vastaa pääasiassa yksin kaikista yrityksensä toimeksiantoista. Suurin osa luovan alan yritystoiminnasta onkin enemmän ammatinharjoittamista kuin varsinaista liiketoimintaa.

Ammatinharjoittaja työllistyy omalla työllään. Hän elättää itsensä esimerkiksi myymällä omaa tietotaitoaan. Hän laskuttaa työkorvauksensa tilaajalta ja vastaa

itse omasta sosiaaliturvastaan mm. maksamalla eläkevakuutusta. Yksityinen elinkeinonharjoittaja voi toimia myös freelance-verokortilla, jolloin tilaaja pidättää maksusta veron.

Akkiseltään voisi ajatella, että yrittäjän tunnistaa siitä, että hänellä on firma. Näin yksinkertaista asia ei kuitenkaan ole. Taiteilija tai freelancer voi täyttää yrittäjän kriteerit, vaikka hänellä olisi edes toiminimeä. Pääsääntönä voi kuitenkin pitää sitä, ettei kukaan ole yrittäjä tietämättään. Yleisimmät luovan alan yritysmuodot ovat yksityinen elinkeinonharjoittaja (toiminimellä tai ilman), osakeyhtiö ja osuuskunta.

Yrittäjyyden tunnusmerkkejä

- Työtä tehdään asiakkaalle tai toimeksiantajalle.
- Työstä maksetaan palkkio tai työkorvaus, jonka yrittäjä yleensä laskuttaa toimeksiantajalta.
- Jos palkkio jää saamatta, sen voi laittaa perintään.
- Työskentelystä aiheutuvia kuluja ei korvata erikseen, vaan ne sisällytetään palkkioon.
- Jos yrittäjä ei tee sovittua työtä esimerkiksi sairauden vuoksi, korvausta ei makseta.
- Mahdollisuus käyttää apulaista tai sijaista.
- Ei työaikausojaa eikä erillisiä vuosilomakorvauksia.
- Toimeksiantaja ei rajoita muille työskentelyä.
- Täydellinen taloudellinen riski.
- Yrittäjän eläkevakuutus.
- Ennakkoverolippu ja ennakkoperintärekisteriote.
- Yrittäjä hankkii itse tarvittavat laitteet, työvälineet sekä työssä tarvittavat materiaalit.

Kaikilla yrittäjillä eivät täyty kaikki nämä tunnusmerkit

Työtä työsuhteen ja yrittäjyyden rajalla

Työntekijä- ja yrittäjäkäsityksen välinen rajanveto on joskus yllättävän hankalaa etenkin luovan työn tekijöiden kohdalla. Moni tekee työtä työsuhteen ja yrittäjyyden rajamailla. Jos olet epätietoinen siitä, oletko työntekijän vai yrittäjän asemassa, selvitä, kuka on työnantajasi. Jos työnantajaa ei löydy, kyse saattaa olla yrittäjämudossa tehtävästä työstä. Se, työskenteleekö työsuhteisena vai yrittäjänä, ratkaisee sen, kuka huolehtii eläkevakuuttamisesta ja muusta sosiaaliturvasta.

Työstä maksettavalla korvauksella on monia nimiä

Työsuhdetta ja yrittäjyyttä ei voi tunnistaa pelkästään sillä perusteella, mitä nimiä maksettavasta korvauksesta käytetään. Usein työsuhteessa maksettavaa korvausta kutsutaan palkaksi ja yrittäjän laskuttamaa korvausta työkorvaukseksi tai

palkkioksi. Toisaalta palkkio-termiä käytetään myös työsuhde-korvauksesta. Työn perusteella keikkatyöläinen voi saada myös käyttökorvausta, jolla tarkoitetaan tekijänoikeuksien luovuttamisesta maksettua tekijänoikeuskorvausta.

Rajanvedon ydinkysymyksiä

- Työsopimus vai toimeksiantosopimus?
- Palkka, palkkio vai työkorvaus?
- Työnantaja vai toimeksiantaja?
- Kuka johtaa ja valvoo työtä?
- Kenen laitteilla ja työvälineillä työskentelee?
- Kuka määrää työntekopaikan ja ajan?

Teit työtä sitten työsuhteessa tai yrittäjänä, kannattaa työstä aina sopia niin, että sopimuksesta jää itselle todiste. Sähköposti on halpa ja helppo tapa sopia keikoista todisteellisesti.

Sittenkin sekä-että?

Keikkatyöläinen voi tehdä työtä sekä työsuhteessa että yrittäjänä. Esimerkiksi työsuhteisena opettajana työskentelevä voi tehdä toiminimensä puitteissa keikkaa yrittäjänä tai kirjoittaa vaikkapa dekkareita. Tai sama henkilö voi työskennellä alkuviikosta työsuhteisena, keskellä viikkoa yrittäjänä ja olla loppuviikosta työtön, tosin tällöin hän jää usein ilman työttömyysturvaa. Tärkeintä on huolehtia itse siitä, että sosiaaliturvaan liittyvät asiat ovat kunnossa, työskenteleepä sitten työsuhteisena tai yrittäjänä.

Esimerkiksi eläketurvaa voi kartuttaa samanaikaisesti erilaisin eläkkein.



Jos teet pätkätyösuhteiden ohella myös sivutoimista yrittäjätoiminnaksi tulkittavaa työtä, tarkista tarvitsetko YEL-vakuutuksen, josta kerrotaan 2. luvussa. Sivutoiminen yrittäjä voi kuulua palkansaajan työttömyyskassaan. Ratkaisevaa on, mistä yrittäjä/palkansaaja saa päätulonsa. Sivutoimista yrittäjyyttä on esimerkiksi kesäkiökin pito.

2. Eläketurva karttuu työtä tekemällä

■ Eläketurva on perusasia, jota ei kannata laiminlyödä. Keikkatyöläiseltä vaaditaan eläkeasioiden hoidossa omatoimisuutta, vaikka eläkevakuutukset ovat lakisääteisiä. Niitä on pääsääntöisesti kahdenlaisia: työnantajan työntekijöilleen järjestämiä eläkevakuutuksia ja yrittäjän itselleen maksama yrittäjäeläkevakuutus. Myös apurahansaajilla on oma eläkevakuutuksensa. Vaikka työnantajan velvollisuus on vakuuttaa työntekijänsä, lyhyissä työsuhteissa, esimerkiksi yhden illan keikalla, kannattaa aina varmistaa, että työn teettäjä maksaa eläke- ja sosiaaliturvamaksut.

Eläkeasiat voivat tuntua nuoresta aikuisesta kaukaisilta, mutta eläkkeelle voi monesta syystä jo paljon ennen varsinaista vanhuuseläkeikää. Omien eläketietojen huolellinen tarkistaminen jo tuoreeltaan on tärkeää, koska ne vaikuttavat myöhemmin myönnettävään eläkkeeseen. Työntekijän sairauspäivärahan, vanhempainpäivärahan, kuntoutusrahan ja työttömyysturvan suuruus riippuu hänen veronalaisesta ansiostaan. Yrittäjällä ne on sidottu yleensä yrittäjäeläkkeen eli YEL:n perustana olevaan työtuloon, joka on eri asia kuin veronalainen ansiotulo tai yrityksen voitto.

Vain vakuutettu ansiotyö kartuttaa eläkettä. Työllä ansaitun eläkkeen määrään vaikuttaa kunkin kalenterivuoden työansio ja työntekijän ikä. Yrittäjän vuotuinen eläke määräytyy YEL-vakuutuksessa vahvistetun työtulon ja yrittäjän iän mukaan. Nykyisin eläkettä karttuu myös sairaus-, työttömyys-, vanhempain- ja koulutuspäivärahasta sekä vuorotteluvapaakorvauksesta ja kuntoutusrahasta.

Kaikista pienistäkin työrupeamista karttuneet TyEL-, YEL- ja MyEL- eläkekertymät lasketaan eläkkeelle jäädessä yhteen, ja niistä muodostuu lopullinen eläke.

Jos työansiot jäävät pieniksi, kuten keikkatyötä tekeville usein saattaa käydä, vaikuttaa se suoraan karttuvaan eläkkeeseen. Pienen työeläkkeen lisäksi on mahdollista saada kansaneläkettä.

Työnantaja järjestää työntekijän eläkevakuutuksen

Työnantajan täytyy ottaa 18–67 -vuotiaalle työntekijälleen työntekijän eläkelain (TyEL) mukainen vakuutus. Työeläkemaksut sisältävät sekä työnantajan että työntekijän osuudet. Työnantaja maksaa koko eläkevakuutusmaksun työeläkeyhtiölleen, mutta perii työntekijän osuuden suoraan bruttopalkasta (vuonna 2010 alle 53-vuotiaan maksuosuus on 4,5 % ja vanhemman 5,7 %). Yleensä vähennys on eritelty palkkakuittiin. Työeläkemaksu on suoritettava silloinkin, kun työnantaja ei pidätä palkasta veroa eikä maksa sosiaaliturvamaksua. Tarkista omat eläketietosi vuosittain työeläkeotteelta, jonka saat työeläkevakuuttajaltasi tai Eläketurvakeskuksesta.

Eläkettä karttuu

- 18 – 52 -vuotiaana 1,5 % vuodessa
- 53 – 62 -vuotiaana 1,9 % vuodessa
- 63 – 67 -vuotiaana 4,5 % vuodessa
- Eläkettä karttuu myös jo eläkkeellä olevalle alle 68-vuotiaalle henkilölle, jos hän tekee työtä. Eläkkeen rinnalla saaduista työansioita eläkettä karttuu 1,5 % vuodessa.

Töissä ulkomailla

Ulkomailla tehdystä työstä eläke voi karttua Suomeen tai työntekomaahan tai sitten sitä ei kartu lainkaan. Työntekijän kannattaa selvittää eläkeasiansa ulkomailla työskentelyn ajalta itse. Ulkomailta Suomeen töihin tulleiden työeläke karttuu samalla tavoin kuin suomalaisten. Ulkomailla työskentelystä kerrotaan luvussa 9.

Työeläkevakuutus

Sovellettava työeläkelaki määräytyy sen mukaan, onko työntekijä työsuhteessa vai tekeekö hän kyseistä työtä yrittäjänä tai apurahalla. Yksityisen työnantajan palveluksessa olevaan työntekijään sovelletaan työntekijän eläkelakia (TyEL). Julkisen alan, kuten valtion, kunnan ja seurakunnan työntekijöitä koskevat omat eläkelakinsa. Eläketurvakeskus ratkaisee tarvittaessa epäselvyydet siitä, minkä eläkelain piiriin ansiotyö kuuluu.

Työntekijän eläkelaki

Työntekijän eläkelaki (TyEL) piiriin kuuluu yksityisen työnantajan palveluksessa oleva työntekijä, joka saa palkkaa vähintään 51,57 euroa kuukaudessa vuonna 2010.

TyEL tuli voimaan 1.1.2007 ja sen myötä lainsäädäntöä yksinkertaistettiin, kun yksityisen alan eri eläkelait TEL, LEL ja TaEL yhdistettiin. Kaikki työsuhteessa taapahtuva työ vakuutetaan nykyisin työalasta riippumatta tämän lain mukaan. TyEL:n mukaisia eläke-etuuksia ovat vanhuus-, työkyvyttömyys-, osa-aika-, työttömyys- tai perhe-eläke.

Yrittäjä vastaa itse eläkkeestään

Yrittäjän eläkelain (YEL) piiriin kuuluu Suomessa asuva, työtä tekevä henkilö, joka ei ole tässä työssä työ- tai virkasuhteessa ja yrittäjätoiminta on kestänyt yhtäjaksoisesti vähintään neljä kuukautta. Eläkevakuutus edellyttää työntekoa, pelkkä yrityksen omistaminen ei riitä.

YEL on pakollinen vakuutus, eikä vakuuttamisvelvollisuus riipu yritystoiminnan muodosta. Myös freelancer -verokortilla työskentelevä on YEL-velvollinen, ellei hän ole työsuhteessa työn teettäjäänsä. Monet luovan työn tekijät, kuten kirjailijat ja kääntäjät, rinnastetaan eläketurvan suhteen usein yrittäjään. YEL -vakuutuksen ottaminen ja sen ylläpitäminen kohtuullisella tasolla voi tuntua vaikealta, jos tulot ovat alhaiset tai vaihtelevat paljon. Taiteilijat eivät yleensä pidä itseään yrittäjinä ja vierastavat sen vuoksi YEL -järjestelmää. Osalla tulot ovat niin pienet, ettei yrittäjäläkettä edes tarvitse maksaa, mutta eipä sitä sitten myöskään kerry. YEL-vakuutuksen puuttumisella tai työtulon mitoittamisella liian pieneksi voi olla ikävät seuraukset esimerkiksi työttömyysturvaan (ks. 6. luku). YEL -vakuutus on henkilökohtainen. Yksi vakuutus koskee kaikkea yritystoimintaa. Vakuutus otetaan eläkevakuutusyhtiöstä kuuden kuukauden kuluessa yrittäjätöiminnan alkamisesta.

YEL -vakuutus pitää ottaa, jos

- yrittäjä harjoittaa yritystoimintaa vähintään 4 kuukautta
- yrittäjä on 18–67 -vuotias,
- yrittäjän työtulo ylittää vuosittain vahvistetun vähimmäismäärän, joka on 6 775,60 euroa vuonna 2010
- yrittäjän ansiotulo ei kuulu minkään muun eläkelain piiriin

YEL perustuu työtuloon

Yrittäjän eläkemaksu määräytyy eläkevakuutusyhtiön vahvistaman työtulon mukaan. Se on vakuutusmaksun ja eläkkeen perusta. Työtulolla yrittäjä hinnoittelee oman työpanoksensa, ja sitä määriteltäessä otetaan huomioon myös yrittäjän riski. Työtulon alaraja on 6 775,60 euroa ja yläraja 153 875 euroa vuodessa (vuonna 2010).

Työtulo ei määräydy yrityksen voiton eikä verotettavan tulon mukaan. Työtulo kannattaa vahvistaa alusta alkaen riittävän suureksi. Lopullinen YEL -eläke laskeaan koko yrittäjäuran työtulosta. Työtuloa voi toki tarkistaa matkan varrella, mutta ei takautuvasti. Sen korottaminen vasta loppuvuosina ei sanottavasti paranna eläkettä.

Työtulon on vastattava

- sellaista palkkaa, joka olisi maksettava, jos yrittäjän tilalle palkattaisiin yhtä ammattitaitoinen henkilö
- korvausta, joka keskimäärin vastaa yrittäjän omaa työtä

Mitä yrittäjävakuutus maksaa?

Vuonna 2010 YEL -maksu on alle 53-vuotiaalla 21,2 prosenttia ja 53 vuotta täyttäneellä 22,4 prosenttia työtulosta. Vakuutusmaksua voi maksaa eläkevakuutusyhtiöön tai eläkekassaan useissa erissä, esimerkiksi kerran kuukaudessa.

Jos vahvistettu vuosityötulo on esimerkiksi 30 000 euroa, yli neljä vuotta yrittäjänä toimineen alle 53-vuotiaan henkilön vakuutusmaksu on 6 360 euroa vuodessa, eli 530 euroa kuukaudessa.

Yrittäjän on palvelujaan hinnoitellessa otettava eläke- ja tapaturmavakuutusmaksut mukaan kustannustekijöinä. Käytännössä tämä ei ole aina helppoa.

Uusi yrittäjä saa 25 prosentin alennuksen vakuutusmaksuihinsa 48 ensimmäiseltä yrittäjätoiminnan kuukaudelta. Jos yritystoiminta päättyy ennen kuin neljä vuotta on kulunut, voi jäljelle jääneen ajan käyttää hyväkseen mahdollisessa toisessa yrittäjäjaksossa. Jaksojen välillä ei ole aikarajoituksia.

YEL -maksun voi vähentää täysimääräisenä verotuksessa. Vähennyksen voi tehdä henkilökohtaisista tuloista tai yrityksen verotuksessa luonnollisena vähennyksenä. YEL -maksut voi vähentää myös työsuhteisen puolison verotuksessa. Näin kannattaa tehdä silloin, kun yrittäjän ansiot ovat huomattavasti pienemmät kuin puolison verotettava tulo.

Vapaaehtoisten eläkevakuutusten maksujen vähennyskelpoisuutta on rajattu. Niiden kannattavuus on muutenkin kyseenalainen, koska ne eivät kartuta sosiaaliturvaa. Moni ajatteleeikin, että oikealle tasolle mitoitettun YEL:n ohella asunnon tai metsän omistaminen on näitä vapaaehtoisia eläkevakuutuksia parempi vanhuuden turva.

Yrittäjä voi maksaa enemmän YEL -maksua hyvinä vuosina ja vähemmän huonoina vuosina. Vahvistettu työtulo pysyy joustoista huolimatta samana, joten joustolla ei ole vaikutusta esimerkiksi sairauspäivärahan suuruuteen. Lisämaksun tai maksun alennuksen perusteella lasketaan joustovuoden kokonaistytö tulo, josta kyseisen vuoden eläke karttuu. Hyvien vuosien korotus parantaa tulevaa eläkettä, ja vastaavasti laihojen vuosien pienempi maksu pienentää sitä.

Normaalia suurempaa maksua voi maksaa rajoituksetta vaikka kuinka monena vuonna peräkkäin, mutta alaspäin joustossa on rajoituksia. Lisävakuutusmaksu voi olla 10–100 prosenttia normaalia suurempi. Vastaavasti yrittäjä voi laihoina vuosina joustaa tietyissä rajoissa vuotuisesta vakuutusmaksusta 10–20 prosenttia alaspäin. Joustomaksun käytöstä pitää ilmoittaa kirjallisesti eläkeyhtiölle, ja maksu on suoritettava sen kalenterivuoden aikana, jolloin joustoa haluaa käyttää.

Jousto-oikeutta ei ole, jos

- YEL -maksuja on rästissä
- vakuutusmaksussa on aloittavan yrittäjän alennus
- yrittäjä on eläkkeellä tai täyttää kuluvan vuoden aikana 63 vuotta
- korotus tai alennus nostaisi tai laskisi kokonaistyötulon lainmukaisen ylärajan yli tai alarajan alle

Laiminlöitkö vakuutuksen ottamisen?

Eläketurvakeskus valvoo yrittäjien työeläkevakuuttamista. Jos yrittäjä ei ole ottanut lakisääteistä YEL-vakuutusta, Eläketurvakeskus kehottaa häntä korjaamaan laiminlyönnin kohtuullisessa ajassa. Jos yrittäjä ei tätä kehotusta noudata, Eläketurvakeskus voi ottaa vakuutuksen yrittäjän puolesta hänen laskuunsa. Laiminlyönnin ajalta vakuutusmaksu voidaan korottaa jopa kaksinkertaiseksi. Vakuutuksen laiminlyönyt yrittäjä, jonka Eläketurvakeskus on vakuuttanut, ei saa aloittavan yrittäjän alennuksia. YEL-vakuutuksen voi ottaa takautuvasti kuluvalle ja kolmelle sitä edeltävälle kalenterivuodelle. Sama sääntö koskee Eläketurvakeskuksen yrittäjän puolesta ottamaa vakuutusta.

Eläkemaksuja rästissä?

Yrittäjäeläkkeen määrä pienenee, jos vakuutusmaksut jäävät rästiin. Rästiin jääneet maksut voi suorittaa viiden vuoden ajan. Niinpä vuonna 2010 voi vielä hoitaa ja eläkeyhtiö voi vielä periä vuonna 2005 erääntyneitä maksuja. Jos YEL-vakuutusmaksuja ei saada perittyä, pienenee yrittäjän eläketurva vastaavasti.

Yrittäjän vanhuuseläke lasketaan vuosityötulosta

Työtulo tarkistetaan palkkakertoimella sen vuoden tasoon, jona yrittäjän siirtyy eläkkeelle. Jos yrittäjän työtulo muuttuu matkan varrella, erisuuruista työtuloista lasketaan kalenterivuoden painotettu työtulo sen mukaan, kuinka kauan erisuuruiset työtulot ovat olleet voimassa.

Apurahatyökin kartuttaa eläkettä

Apurahansaaja ei ole palkansaaja eikä yrittäjä. Apurahansaajan eläkevakuuttaminen noudattaa kuitenkin paljon yrittäjien järjestelmää, sillä se hoidetaan maatalousyrittäjän eläkelain (MYEL) mukaisesti. Eläkevakuuttamisen perustana on työnteon vakuuttaminen, joten eläkettä karttuu vain työskentelyyn kohdistettavista apurahoista. Apurahan tulee olla myönnetty taiteelliseen työskentelyyn (tai

tieteelliseen tutkimukseen). Taiteellisenä toimintana ei tässä yhteydessä kuitenkaan katsota ammatillisen perustutkinnon, ammattikorkeakoulututkinnon tai alemman tai ylempään korkeakoulututkinnon suorittamista tai näihin opintoihin liittyvää opinnäytetyötä.

Vakuutusturva määritetään aina apurahakohtaisesti. Samaan tarkoitukseen myönnettyjä apurahoja ei voi eläketurvan kartuttamiseksi yhdistää. Apurahatyöskentelyyn perustuva vakuutus on aina määräaikainen. Apurahatyön päättyessä myös vakuutus päättyy. Kertynyt eläke jää kuitenkin järjestelmän muistiin myöhempää maksamista varten.

Apurahansaajan vakuuttamisen edellytykset

- työskentely kestää yhtäjaksoisesti vähintään neljä kuukautta
- työskentelyyn kohdistuvan apurahan määrä vuositasolle suhteutettuna ylittää vakuuttamisen rajan, joka vuonna 2010 on 3 387,80 euroa
- apurahansaaja on Suomen asumisperusteisen sosiaaliturvajärjestelmän piirissä
- apurahansaaja on 18–67-vuotias
- apurahansaaja ei ole työsuhteessa apurahansa myöntäjään

Apurahalla työskentelyaika ja sosiaaliturva

Työskentelyajan käsite on eläkevakuuttamisen kannalta oleellinen asia. Apuraha-kausi ei oikeuta eläkevakuutukseen ellei työskentelyaika ole vähintään neljä kuukautta.

Mikäli apuraha myönnetään tietyille tarkkaan rajatulle ajanjaksolle eli apurahan myöntäjä asettaa työskentelyajalle tarkat päivämäärärajat, sitoo tämä ajanjakso eläkevakuuttamista. Jos kyseinen työskentelyaika ylittää neljä kuukautta, on apurahan perusteella vakuutusta haettava.

Mikäli apurahan myöntäjä asettaa myöntämäänsä apurahaan työskentelyajan keston eli myöntäjä määrittää kyseisestä apurahasta saajalle kuukausittain tulevan (laskennallisen) osuuden, on tämä määrite jälleen apurahansaajan vakuutusturvaa sitova. Esimerkiksi viiden kuukauden työskentelyyn myönnetyn apurahan perusteella apurahansaajalle vahvistetaan viiden kuukauden ajaksi eläkevakuutus. Vakuutuksen eli työskentelyajan alkamisajankohdan apurahansaaja määrittää itse.

Melko yleisiä ovat myös apurahat, jotka myönnetään taiteelliseen työskentelyyn varsinaista työskentelyaikaa sen tarkemmin määrittelemättä. Näiden apurahojen osalta apurahansaaja määrittää itse itselleen työskentelyajan, jolloin hän katsoo kyseisellä apurahalla työskentelevänsä. Mikäli neljän kuukauden työskentelyaika ylittyy, on apurahan perusteella haettava vakuutusta.

Rajanveto sille milloin yksi apuraha päättyy ja toinen alkaa ei välttämättä ole aina selvä. Vakuutusturvan kannalta kyseinen raja on kuitenkin löydettävä. Esimerkiksi jos taiteilija saa kaksi 3 000 euron apurahaa taiteelliseen työskentelyyn ilman tarkempaa työskentelyajan määrittystä apurahan myöntäjän taholta, on työskentelyaika apurahansaajan oman harkinnan mukainen. Laskemalla itselleen 1 500 euron kuukausiansion kyseiset apurahat riittävät yhteensä neljän kuukauden työskentelyyn. Eläkevakuuttamisen kannalta tarkastelu tehdään kuitenkin apurahakohtaisesti. Mikäli kyseinen taiteilija ajattelee ensin käyttävänsä yhtä apurahaa kaksi kuukautta ja siirtyvänsä sitten käyttämään toista, hän jää eläkevakuutuksen ulkopuolelle, koska apurahakohtaisesti tarkasteltuna ei neljän kuukauden työskentelyjaksoa synny. Nostamalla laskennallisesti itselleen kummastakin apurahasta yhtä aikaa 750 euroa kuukaudessa, hän työskentelee kummallakin apurahalla neljän kuukauden ajanjakson ja hänet vakuutetaan apurahatyöskentelystä.

Vakuutuksen perustana on työtulo

Apurahansaajan eläkevakuutus perustuu vuotuisen työtulon käsitteeseen aivan kuten yrittäjän vakuutuskin. Apurahansaajalla työtulon taso on kuitenkin sidottu hyvin tarkkaan hänen saamaansa apurahaan. Mikäli apurahan myöntäjä mahdollistaa osan apurahasta kohdistettavan työskentelystä aiheutuvien kustannusten kuten materiaali ym. kulujen kattamiseen, apurahansaaja voi halutessaan esittää vakuutushakemuksellaan kuluvähennyksen, joka pienentää eläkevakuutuksen perusteeksi otettavaa apurahan määrää. Pelkästään työskentelyyn myönnetty apurahat eivät mahdollista kuluvähennyksen tekemistä vaan ovat kokonaisuudessaan eläkevakuutuksen perusteena. Tällaisia apurahoja ovat esimerkiksi valtion taiteilija-apurahat.

Apurahansaaja maksaa itse vakuutuksensa kustannukset

Apurahansaajan vakuutuksen maksuprosentti riippuu vakuutettavan iästä ja vakuutuksen perusteena olevan työtulon määrästä. Vuonna 2010 alle 53-vuotiaiden vakuutusmaksuprosentti on 10,388 alle 24 000 euron työtuloon asti, jonka jälkeen maksuprosentti alkaa nousta liukuvasti työtulon mukana. 53 vuotta täyttäneillä maksuprosentti on 10,976 johtuen suuremmasta eläkekarttumasta. Vakuutusmaksujen suuruutta voi arvioiden Melan internetsivulta löytyvän laskurin avulla, <http://www.mela.fi/Vakuutusturva/Laskurit/Apurahansaajan-laskuri>.

Vakuutuksen hakeminen

Vastuu vakuutusturvan hakemisesta on apurahansaajalla. Vakuutushakemuksen

tekeminen onnistuu helposti Melan verkkopalvelun kautta www.mela.fi/asiointi-palvelut. Apurahansaajan tulee hakeutua vakuutukseen kolmen kuukauden kuluessa apurahatyöskentelyn aloittamisesta.

Työeläkeote

Tietoja karttuneesta eläkkeestä saa vuosittain kotiin lähetettävästä työeläkeotteesta. Otteen saavat kaikki Suomessa asuvat 18–67-vuotiaat henkilöt, joilla on yksityisen alan työsuhteita tai tietoja sosiaalietuuksista ja jotka eivät ole eläkkeellä.

Siitä voi itse kukin tarkistaa, että kaikista työrupeamista on eläkemaksu maksettu. Työeläkeotteella karttunut eläke on laskettu edellisen vuoden loppuun mennessä saatujen tietojen mukaan. Otteen voi tarkistaa myös oman eläkelaitoksen verkkopalvelusta tai www.tyoelake.fi-palvelu. Otteen tarkistaminen on erittäin tärkeää, koska siinä esitetyistä ansiotiedoista lasketaan aikanaan työeläke.

Väliinputoajat

Pimeästä työstä ja kulukorvauksista ei eläkettä kerry

Niin sanotusta pimeästä työstä ei kartu eläkettä. Ei myöskään matkakorvauksista tai päivärahoista. Työn teettäjä saattaa ehdottaa korvauksen maksamista verovapaina päivärahoina tai keksityillä kilometrikorvauksilla. Tähän ei kannata suostua, koska kulukorvaukset eivät kartuta sosiaaliturvaa. Myös keikkajärjestäjä saattaa ehdottaa esiintyjälle, että maksaa tämän palkkion käteisenä. Vaikka pimeä raha hetken houkuttaisikin, kannattaa muistaa, että sosiaaliturva karttuu vain palkkana maksetusta tulosta.

Tekijänoikeuskorvaukset

Tekijänoikeuskorvaukset eivät kartuta työntekijöiden työeläkettä, mutta yrittäjien eläketurvassa niitä voidaan ottaa huomioon työtuloa määriteltäessä.



Erialaista työtä limittäin

Keikkatyöläiselle voi kertyä eläkettä samanaikaisesti useista eri työtehtävistä ja eri eläkejärjestelmistä. Esimerkiksi musiikinopettaja voi kartuttaa eläkettä sekä leipätyöllään että keikkahommilla. Työeläkettä voi ansaita samanaikaisesti rinnakkaisista töistä eri eläkelakien mukaan. Yrittäjänä toimiminen ei ole este normaalin ansiotyön tekemiselle yrittäjyyden lomassa tai rinnalla. Työnantaja maksaa myös sivutoimisesta työntekijästään työeläkemaksun normaalisti.

YEL-vakuutuksen voi päättää, jos yrittäjätoiminta keskeytyy pitemmäksi aikaa esimerkiksi äitiysloman, sairauden tai muun syyn vuoksi. Aivan lyhyen keskeytyksen ajaksi vakuutusta ei kuitenkaan kannata päättää.

Vakuutusmaksun perustana oleva työtulo ei välttämättä muutu ratkaisevasti, vaikka yrittäjätoiminta olisi vähän aikaa keskeytyneenä. YEL-maksuille voi näissä tilanteissa yleensä sopia maksuaikaa. Uuden yrittäjän kannattaa muistaa, että aloittavan yrittäjän alennuksen voi saada enintään kahdelle jaksolle ja sen menettää, jos YEL-vakuutuksen tulee useampia katkoksia.

Sivutoiminen yrittäjyys

YEL koskee myös työ- tai virkasuhteessa olevaa henkilöä, joka työskentelee sivutoimisesti yrittäjänä. YEL-vakuutus pitää ottaa, jos yritystoiminnasta kertyvän työtulon arvioidaan yltävän vähintään YEL:n vähimmäisrajaan eli 6 775,60 euroon vuodessa ja toiminta jatkuu ainakin neljä kuukautta.

Toistuva kausiluontoinen yritystoiminta, esimerkiksi kesäkioskin pito, katsotaan ympärivuotiseksi ja YEL:n piiriin kuuluvaksi silloin, kun työtulon vähimmäisraja ylittyy.

Eläkkeellä olevan yrittäjän vakuuttaminen

Vanhuuseläkkeellä tai varhennetulla vanhuuseläkkeellä oleva yrittäjä voi jatkaa toimintaansa ilman YEL-vakuutusta. Vakuuttaminen on vapaaehtoista. Vapaaehtoinen YEL-vakuutus kartuttaa yrittäjälle uutta eläkettä 1,5 % vuotuisesta vahvistetusta työtulosta. Tämän eläkkeen yrittäjä voi hakea maksuun 68 vuotta täytettyään.

Onko tapaturmavakuutuksesi kunnossa?

Tapaturmavakuutus on työsuhteessa olevan lakisääteinen etu. Apurahansaajille tapaturmavakuutus tulee automaattisesti eläkevakuutuksen rinnalla, yrittäjille se on vapaaehtoinen.

Työntekijän lakisääteinen tapaturmavakuutus on osa sosiaaliturvaa. Se koskee vain työsuhteisia työntekijöitä, ei yrittäjiä. Vakuutus antaa turvaa työtatapaturmien

ja ammattitautien varalta. Työnantaja on velvollinen vakuuttamaan työntekijänsä. Pientyönantajan, jonka palveluksessa on työsuhteisia työntekijöitä alle 12 päivää kalenterivuodessa, ei tarvitse ottaa tapaturmavakuutusta.

Huomaa, että tämä sääntö on nimenomaan työnantajakohtainen. Pätkätöitä tehdessäsi kuulut automaattisesti tapaturmavakuutuksen piiriin. Työsuhteesi pituudella ei ole merkitystä. Jos työnantajasi ei ole velvollinen ottamaan sinulle tapaturmavakuutusta tai laiminlyö maksut, Tapaturmavakuutusten liitto maksaa mahdollisesta työtapaturmasta sinulle aiheutuvat kulut ja korvaukset.

Työtapaturma on työssä, työmatkoilla Suomessa ja ulkomailla tai työnantajan asioilla sattuva tapaturma. Työtapaturmavakuutuksesta maksetaan työtapaturmasta aiheutuneet sairaanhoito- ja tutkimuskulut, päivärahaa ja tapaturmaeläkettä työkyvyttömyyden ajalta, korvausta kuntoutuskustannuksista, perhe-eläkettä, haittarahaa ja haittalisää sekä hautausapua. Ammattitautina voidaan korvata työssä esiintyvän fyysikaalisen, kemiallisen tai biologisen tekijän aiheuttama sairaus. Luovilla aloilla ammattitautien tunnistaminen ja korvaaminen on käytännössä hankalaa. Esimerkiksi tanssijan tossujen aiheuttamia vaivaisenluita ei pidetä ammattitautina.

Yrittäjän vapaaehtoinen tapaturmavakuutus kattaa yleensä työ- ja vapaa-ajan tapaturmat sekä ammattitaudit. Vuosityöansio ja vakuutettavan työn riskiluokka määräävät vakuutusmaksun suuruuden. Yrittäjä voi ottaa vapaa-aikana sattuvien tapaturmien varalle lisäksi tapaturmavakuutuslain mukainen vapaaehtoisin vapaa-ajan vakuutuksen. Lisätietoja saa Tapaturmavakuutuslaitosten liitosta (www.vakes.fi) sekä lakisääteisiä tapaturmavakuutuksia myöntävistä vahinkovakuutusyhtiöistä.

Myös jotkut ammattijärjestöt, kuten Suomen Journalistiliitto, ovat vakuuttaneet jäsenensä. Kysy omasta ammattijärjestöstäsi, onko sinulla tapaturmavakuutus.

Pääosa yrittäjän korvauksista koostuu työkyvyttömyysajan ansionmenetyskorvauksista ja sairaanhoidon korvauksista. Vakuutuksen piiriin kuuluvat myös ammattitautisuoja, kuntoutus ja uudelleen koulutus, kun on kysymys työkyvyn palauttamisesta ja toimeentulon takaamisesta.

Lisätietoja eläkkeistä

- Eläketurvakeskus (ETK) on työeläketurvan asiantuntija ja Suomen lakisääteisen työeläkejärjestelmän keskuselin. www.etk.fi
- Tietoa työeläkkeestä saa myös kaikista eläkevakuutusyhtiöistä ja julkisen alan eläkelaitoksista.
- Kansaneläkelaitos hoitaa asumisperusteista kansaneläkettä sekä muita toimeentuloon liittyviä etuuksia. www.kela.fi

3. Miten määräytyvät vanhempainetuudet?

■ Lapsen syntyessä vanhemmilla on mahdollisuus pitää äitiys-, isyys- ja vanhempainvapaata ja saada Kelasta päivärahaa. Tämä mahdollisuus on luotu turvaamaan uuden lapsen ja vanhemman terveys ja toimeentulo.

Keikkatyöläiselle äitiys- tai vanhempainvapaa ei ole yhtä selkeä juttu kuin vakiuisessa työsuhteessa olevalle. Takaraivossa saattaa nakutella pelko työtilaisuuksien menettämisestä ja joissakin tapauksissa jopa työkyvyn heikkenemisestä. Luovaa työtä keikkaluontoisesti tekevillä on kuitenkin mahdollisuus pitää äitiys- ja vanhempainvapaallakin kontakteja työelämään yllä tekemällä silloin tällöin muutamia työrupeamia.

Raha-asoiden kannalta äitiys-, isyys- ja vanhempainrahan suuruudet määräytyvät pääsääntöisesti kuten sairauspäivärahankin (katso luku 4). Ne kannattaa selvittää Kelasta hyvissä ajoin. Halutessaan rahan määrän voi arvioida internetin laskentaohjelmassa osoitteessa www.kela.fi/laskurit.

Alla esitellyt säännökset ovat yhteisiä kaikille keikkatyöläisille, ellei tekstissä ole erikseen toisin mainittu.

Äitiysraha vain äidille

Äitiysrahaa voidaan maksaa ainoastaan äidille. Äitiysrahaan on oikeutettu äiti, joka on asunut Suomessa, EU:ssa, ETA-maassa tai Sveitsissä vähintään 180 päivää ennen laskettua synnytyisaikaa.

Äitiysrahakausi on 105 arkipäivää. Rahaa voi alkaa saada aikaisintaan 50 arkipäivää ennen ja viimeistään 30 vuorokautta ennen tulokkaan laskettua synnytyisaikaa. Äiti voi valita itse, milloin hän aloittaa äitiysrahakauden. 50–30 arkipäivää ennen laskettua aikaa aloitettu äitiysraha on ns. varhennettua äitiysrahaa. Tänä aikana ei saa työskennellä. Kun 105 arkipäivää kertyy täyteen, äitiysrahakausi päättyy.

- Äitiyspäivärahaa maksetaan hakijan työtulojen perusteella. Pätkätyöläisen ja yrittäjän äitiysrahat määräytyvät siis aivan kuten sairauspäivärahakin.
- Veroton apuraha ei kerrytä päivärahaa, jos apurahansaajalla ei ole vakuutusta.
- Tekijänoikeuskorvaus ei kerrytä päivärahaa.
- Jos äiti tekee työtä tällä rahakaudella, hänelle maksetaan näiltä päiviltä minimipäivärahaa eli 22,04 euroa päivältä (vuoden 2010 mukaan).
- Äitiysrahaa maksetaan arkipäiviltä mukaan lukien lauantait. Esimerkiksi sunnuntaisin tehdyt työt eivät muuta rahan saamista eikä niistä tarvitse ilmoittaa Kelaan.

- Äitiyslomalla oleva kanttori voi siis hyvällä omallatunnolla tehdä työtään tai freelancervalokuvaaja voi hoitaa kuvauksia pyhäpäivinä. Sen sijaan arkisin äitiysrahakaudella tehdyistä keikkatöistä pitää ilmoittaa Kelaan.

Äitiysrahaa haetaan Kelasta erillisellä lomakkeella viimeistään kaksi kuukautta ennen laskettua synnytysaikaa. Lapsiperheen etuuksia voi myös hakea internetissä osoitteessa: www.kela.fi. Liitteeksi tarvitaan lääkärin tai terveyskeskuksen todistus raskauden kestosta.

Jos työolot tai työtehtävät ovat syystä tai toisesta sellaisia, että niistä saattaa koitua äidille tai sikiölle vaaraa, äiti voi hakea Kelalta erityisäitiysrahaa. Tällainen saattaa olla esimerkiksi liuottimille mahdollisesti altistava kuvataiteilijan työ. Melu esimerkiksi ei ole peruste erityisäitiysrahan myöntämiselle. Asiasta kannattaa keskustella neuvolassa terveydenhoitajan tai lääkärin kanssa.

Erityisäitiysrahaa haetaan Kelasta neljän kuukauden kuluessa siitä päivästä, josta rahaa halutaan saada. Liitteeksi tarvitaan lääkärin tai terveyskeskuksen lausunto sekä toimeksiantajan selvitys työn tai sen olojen vaarallisuudesta.

YEL ja MYEL perustuvat työntekoon ja ne voidaan keskeyttää äitiysloman ajaksi. Tällöin yrittäjä tai apurahansaaja ottaa uuden vakuutuksen töihin palattuaan. Jos yrittäjä tai apurahansaaja tekee työtä äitiysloman aikana, hän voi halutessaan pitää vakuutuksensa voimassa.

Isälle omat rahat

Isä voi hakea isyysrahaa, jos hän osallistuu vauvansa hoitoon eikä tee kyseisenä aikana ansiotyötä.

- Isyysrahan saamisen edellytys on, että isä on avioliitossa tai avoliitossa vastasyntyneen lapsen äidin kanssa. Myös isyysrahan saamisen ehtona on, että hakija on asunut Suomessa, EU-, ETA-maassa tai Sveitsissä vähintään 180 päivää ennen laskettua synnytysaikaa.
- Isyysrahaa maksetaan myös adoptioisälle.
- Isyysrahaa ei voi nauttia, jos samanaikaisesti hoitelee työkeikkojaan tai yrityksensä asioita.
- Isällä on oikeus kaikkiaan 18 arkipäivän mittaiseen isyysrahapäivään. Isyysvapaan voi jaksottaa enintään neljään erimittaiseen jaksoon esimerkiksi siten, että vauvan kotiuduttua sairaalasta isä pitää isyysvapaata 12 arkipäivää ja muutaman kuukauden päästä loput kuusi arkipäivää.
- Jos isä pitää vanhempainvapaasta vähintään sen 12 viimeistä arkipäivää, hänen isyysrahakauttaan voidaan pidentää 1–12 arkipäivällä (isäkuukausi).
- Isäkuukausi pitenee vuonna 2010 13–36 päivään niillä perheillä, joilla oikeus vanhempainpäivärahaan on alkanut vuoden 2010 puolella.

- Isyysrahaa maksetaan isän tulojen mukaan, ja sen suuruus määräytyy pääsääntöisesti kuten sairauspäivärahakin.
- Veroton apuraha ei kerrytä päivärahaa, jos apurahansaajalla ei ole MYEL-vakuutusta.
- Tekijänoikeuskorvaus ei kerrytä päivärahaa.
- Isäkuukautta pitää hakea kahta kuukautta ennen isäkuukauden alkua. Perheen pitää myös ilmoittaa isäkuukauden pitämisestä viimeistään kaksi kuukautta ennen kuin vanhempainrahakausi muutoin päättyisi.

Vanhempainraha äidille tai isälle

Vanhempainrahakausi pyörähtää käyntiin heti äitiysrahakauden päättyttyä. Sen pituus määräytyy syntyneiden lasten lukumäärän perusteella. Yhdestä vauvasta vanhempainvapaata kertyy 158 arkipäivää ja jokaisesta seuraavasta 60 arkipäivää lisää eli kaksosista vanhempainvapaata saa kaikkiaan 218 arkipäivää.

- Vanhempainrahaa maksetaan myös alle seitsemänvuotiaana adoptoidun lapsen vanhemmille.
- Vanhempainraha voidaan maksaa joko äidille tai isälle. Halutessaan vanhemmat voivat jakaa vanhempainrahakauden. Monelle keikkatyöläiselle tällainen järjestely voi olla erittäin hyvä tapa yhdistää uusi perhetilanne ja työelämä.
- Vanhempainrahaa ei makseta samanaikaisesti molemmille vanhemmille.
- Vanhempainraha voidaan maksaa enintään kahdessa jaksossa kummallekin vanhemmalle. Alle 12 arkipäivää lyhyemmältä ajalta sitä ei kuitenkaan makseta, jos tähän ei ilmene erityistä syytä. Jos hakija alkaa saada uutta erityisiäityis-, äitiys- tai vanhempainrahaa, vanhempainrahan maksaminen loppuu.
- Vanhempainraha määräytyy kuten sairauspäiväraha. Myös sitä maksetaan arkipäiviltä, jolloin omaa työtä voi halutessaan tehdä sunnuntaisin.
- Vanhempainrahaa pitää hakea Kelasta kuukautta ennen kauden alkamista.
- Vanhempainrahaetuksien ajalta yrittäjälle karttuu eläkettä etuuden perusteena olevan ansion perusteella, joten hän ei menetä eläketurvaa, vaikka katkaisisikin vakuutuksen. Alle kolme vuotiaan lapsen hoidon ajalta yrittäjälle tai apurahansaajalle karttuu eläkettä vain, jos hänen YEL- tai MYEL-vakuutuksensa on keskeytetty.

Osittainen vanhempainraha

Jos lapsen äiti ja isä tekevät osa-aikatyötä samana ajanjaksona vanhempainvapaalla ollessaan ja jakavat vastuun lapsen hoidosta, he voivat saada Kelasta osittaista vanhempainrahaa. Osittaista hoitorahaa voidaan maksaa alle kolmevuotiaan lapsen vanhemmalle tai huoltajalle, jonka keskimääräinen viikoittainen työaika on lapsen hoidon vuoksi enintään 30 tuntia. Sitä maksetaan myös peruskoulun ensimmäisellä tai toisella luokalla olevasta lapsesta, oppivelvollisena esiopetukseen

osallistuvasta lapsesta tai pidennetyn oppivelvollisuuden piiriin kuuluvasta lapsesta, kunnes hänen kolmas lukuvuotensa perusopetuksessa päättyy. Vuoden 2010 alusta osittainen hoitoraha on 90 euroa kuukaudessa ja myös yrittäjillä on oikeus saada sitä. Yrittäjän tai pätkätyöläisen täytyy pystyä osoittamaan, että työ todellakin on osa-aikaista.

Hoitovapaalle

Kun vanhempainrahakausi on päättynyt, vanhemmat voivat valita lapselleen kunnallisen päivähoidon, hoitaa itse lasta kotihoidon tuella tai järjestää päivähoidon yksityisesti lasten kotihoidon tuen tai yksityisen hoidon tuella. Omassa Kelan toimistossa voi selvittää, mikä tukimuoto on perheen kannalta paras vaihtoehto.

Vanhemmat voivat saada lasten kotihoidon tukea, kun perheessä on alle kolmi-vuotias lapsi, joka ei ole kunnallisessa päivähoitossa. Kotihoidon tukea maksetaan myös perheen muista alle kouluikäisistä lapsista, jotka hoidetaan samalla tavalla.

Kotihoidon tuki on mahdollistanut monelle keikkatyöläiselle joustavan paluun työelämään. Esimerkiksi luovaa työtä kotona tekevä vanhempi voi tehdä työtä muutamia tunteja päivässä ja nauttia kotihoidon tukea. Eräs kirjoitustyötä tekevä äiti järjesti lapselleen hoitoa muutamaksi tunniksi aamupäivisin ja kun lapsi sen lisäksi nukkui parin tunnin päiväunet, hän saattoi keskittyä joka päivä omaan työhönsä monen tunnin ajan. Lapsi sai siitä huolimatta olla kotona ja tuttujen aikuisten hoidossa.

Lasten kotihoidon tuen perhe voi käyttää haluamallaan tavalla. Kotihoidon tuella voi hoitaa lasta itse tai sen voi käyttää yksityisen hoitajan palkkaamiseen.

Kotihoidon tuki jakautuu hoitorahaan ja hoitolisään. Hoitoraha maksetaan erikseen jokaisesta tukeen oikeuttavasta lapsesta. Sen suuruus on 314,28 euroa (vuonna 2010) yhdestä alle kolmivuotiaasta lapsesta ja kustakin seuraavasta alle kolmivuotiaasta lapsesta 94,09 euroa kuukaudessa. Alle kouluikäisestä, mutta yli kolmivuotiaasta sisaruksesta hoitorahaa saa 60,46 euroa kuukaudessa.

Hoitolisä maksetaan vain yhdestä lapsesta. Hoitolisän suuruus määräytyy perheen koon ja tulojen mukaan. Enimmillään se on 168,19 euroa kuukaudessa. Jos saat tässä kuussa hoitolisää, mutta et ole varma, millaiset tulosi ovat ensi kuussa, kannattaa hakea kotihoidon tukea Kelasta jälkikäteen. Takautuva hakuaika on 6kk. Jos kotihoidon tuki on laskettu väärin työtulojen perusteella, saatat joutua maksamaan tukea takaisin.

Yksityisen hoidon tukea vanhemmat voivat saada silloin, jos perheen alle kouluikäinen lapsi on hoidossa yksityisessä päiväkodissa, perhepäivähoitajalla tai perheen palkkaamalla hoitajalla. Yksityisen hoidon tuki maksetaan suoraan hoi-

don tuottajalle eli se ei kierrä perheen tilien kautta. Yksityisen hoidon tukea ei makseta, jos perheen sukulainen hoitaa lasta ilman työsopimusta tai siten, että hänelle ei makseta korvausta.

Lasten yksityisen hoidon tuen hoitorahan suuruus on 160 euroa kuukaudessa (vuonna 2010) lasta kohden. Yksityisen hoidon tukeen voi sisältyä hoitolisä, joka määräytyy samoin kuin kotihoidon tuessa. Enimmillään hoitolisää maksetaan 134,55 euroa kuukaudessa lasta kohden.

Osittainen hoitovapaa

Palkansaajat voivat lyhentää työpäivänsä ja pitää niin kutsuttua osittaista hoitovapaata, jonka ajalta Kela maksaa osittaista hoitorahaa. Vuonna 2010 se on 90 euroa kuukaudessa. Vuodesta 2010 myös YEL- tai MYEL-vakuutetuilla yrittäjillä tai apurahansaajilla on oikeus tähän. Osittaisen hoitorahan edellytyksenä on, että työtä tekee enintään keskimäärin 30 tuntia viikossa lapsen hoidon vuoksi.



4. Sairaus ei saa tuoda köyhyyttä tullessaan

■ Sairastuminen voi sotkea pätkätyöläisen tai yrittäjän elämän kuviot kunnolla. Miten järjestää sovitut keikat sairauden aikana? Jatkuvatko työt pitkän sairausloman jälkeen, jos toimeksiantajalle on aiheutunut ongelmia keikan peruuntumisesta tai lehtijutun pois jäämisestä? Mistä rahaa elämiseen, kun itse makaa sairaana vuoteessa?

Asioilla on onneksi tapana järjestyä. Sairaus ilmestyy yleensä yllättäen ja ei-toivottuna vieraana, mutta oman leivän turvaamiseksi kannattaa olla tietoinen jo etukäteen omasta sairausturvastaan.

Sairausvakuutuslaki turvaa Suomessa vakituisesti asuville sairauspäivärahan silloin, kun sairaus tai tapaturma aiheuttaa työkyvyttömyyden ja ansiotulojen menetyksen. Sairauspäivärahan edellytys on lääkärintodistus, josta työkyvyttömyys käy ilmi.

Sairauspäivärahaa haetaan Kelan sähköisestä asiointipalvelusta www.kelafi/asiointi tai Kelan toimistosta erillisellä lomakkeella, ja sitä pitää hakea neljän kuukauden kuluessa sairastumisesta.

Lomake kannattaakin täyttää ja laittaa Kelan käsiteltäväksi aikailematta. Hakemuksen liitteeksi pitää panna lääkäriltä saatu todistus.

Pätkätyöläiselle tulojen mukaan

Pätkätyöläinen on oikeutettu saamaan sairauden tai tapaturman aiheuttaessa työkyvyttömyyden palkkaa sairausajalta.

Selvitä omasta ammattijärjestöstäsi ja työehtosopimuksestasi, millainen korvaus sinulle kuuluu sairauden ajalta. Esimerkiksi Suomen Muusikkojen Liitolla on sairauskassa, joka korvaa tulonmenetyksiä silloin, kun rahaa ei voi saada muualta.

Pätkätyöläisenä tai työttömänä olet oikeutettu sairauspäivärahaan, joka määräytyy edellisen vahvistetun verotuksen mukaisesti. Periaatteessa siis sairauspäiväraha kulkee kaksi vuotta vanhojen ansiotulojen mukaan. Sama koskee vanhempainpäivärahoja.

Pätkätyöläisen työtuloiksi lasketaan kaikki ansaitut tulot, ja niistä vähennetään tulonhankkimiskulut. Jos siis olet esimerkiksi muusikkona hankkinut edellisellä verotuskaudella vaikkapa kalliin soittimen ja vähentänyt sen hankintahintaa verotuksessa, se vaikuttaa verotettavaan tuloosi ja päivärahan suuruuteen.

Usein puhutaan kuuden viime kuukauden tuloista. Sairauspäiväraha voidaan määritellä niiden perusteella, mutta ainoastaan siinä tapauksessa, että tulot ovat

vuositasolle muutettuina yli 20 prosenttia isommat kuin edellisen vahvistetun verotuksen mukaiset. Kannattaa siis olla tarkkana ja laskea, kumpi tulee itselle edullisemmaksi. Voit arvioida sairauspäivärahan määrää osoitteessa www.kela.fi/laskurit.

Jos olet pätkätyöläisenä tehnyt töitä vasta vähän aikaa tai työllistynyt lyhytkestoisesti, sairaus-, samoin kuin muut päivärahat voidaan laskea myös yhden kuukauden tulojen perusteella. Ehtona on kuitenkin se, että töiden pitää olla jatkuvia. Esimerkiksi monta lyhyttä säestyskeikkaa eri ravintoloissa tai paikkauskeikkaa eri teattereissa saattavat olla tällaisia.

Tekijänoikeuskorvaukset eivät kerrytä sairauspäivärahaa. Niitä ei katsota työtuloksi. MYEL-vakuutettu apurahansaaja saa sairauspäivärahaa MYEL-työtulon mukaan. MYEL-työtulo vaikuttaa joko edellisen vahvistetun verovuoden työtulona tai kuuden edellisen kuukauden ansiotasossa riippuen siitä kummalla perusteella laskenta tehdään.

Yrittäjälle YEL:n mukaan

Yrittäjänä saat sairastuessasi päivärahaa YEL-työtulojen mukaan. Jos olet maksanut itsellesi yrittäjäeläkettä, Kela laskee sairauspäivärahan tuoreimman YEL:in pohjalta. Kela saa viikoittain eläkevakuutusyhtiöiltä päivityksen maksetuista yrittäjäeläkkeistä, joten et tarvitse erillistä todistusta omasta vakuutusyhtiöstäsi, tiedot löytyvät Kelasta.

YEL on kallis, mutta sen ohittaminen tai alimitoittaminen saattaa käydä yrittäjälle ja hänen perheelleen vielä kalliimmaksi. On ikävää, jos sairastuminen tuo mukanaan myös köyhyyden.

Yrittäjän omavastuu on neljä päivää. Jos teet työtä sekä YEL-vakuutettuna yrittäjänä että työsuhteisena työntekijänä, molemmat tulot otetaan mukaan päivärahan laskemisessa. Jos kumpikaan yllä olevista edellytyksistä ei täyty ja sairaus pitkittyy yli 2 kuukauden, voit saada sairausvakuutuksen minimipäivärahaa. Se on vuonna 2010 22,04 euroa arkipäivältä.

Apurahansaajalle MYEL:n mukaan

Apurahansaaja on oikeutettu Mela-sairauspäivärahaan neljän päivän omavastuujan jälkeen siihen asti kunnes hänelle syntyy oikeus Kelan maksamaan sairauspäivärahaan. Lyhyiden alle yhdeksän arkipäivän sairauslomien osalta päivärahaa haetaan suoraan Melasta. Pidemmän sairauden perusteella hakemus tehdään Kelaan.

Mikäli apurahansaajalla on oikeus myös YEL:n perusteella maksettavaan lyhyen ajan sairauspäivärahaan, hänelle maksetaan kuitenkin vain MYEL:n mukainen

päiväraha. Yhdeksän arkipäivän jälkeen Kelan kautta maksettavaan sairauspäivärahaan vaikuttavat MYEL-työtulon lisäksi niin yrittäjän YEL-työtulo kuin palkkatulokin.

Verollista tuloa

Päiväraha on verollista tuloa. Päivärahan ensimmäinen osa maksetaan kuudelta ensimmäiseltä arkipäivältä sairastumisen jälkeen ja sen jälkeen 25 arkipäivän erissä.

Sairauspäivärahaa maksetaan arkipäiviltä sekä lauantailta ja aattopäiviltä. Sunnuntailta, arkipyhiltä, vapunpäivältä ja itsenäisyyspäivältä päivärahaa ei makseta. Mela-sairauspäivärahaa maksetaan kuitenkin jokaiselta päivältä.

Jos sairaus jatkuu, myös oikeus sairauspäivärahaan jatkuu ilman erillistä oma-vastuu-aikaa. Sairauspäivärahan enimmäiskesto on 300 arkipäivää.

Pätkätyöläinen tai yrittäjä ei voi tehdä ansiotyötä ja saada sairauspäivärahaa samanaikaisesti. Jos olet sairaana ja yrität siitä huolimatta hoitaa työtehtäviäsi, sinun pitää ilmoittaa asiasta Kelaan. Muista, että jos teet työtä sairauslomalla ja joudut tapaturman uhriksi, vakuutus ei korvaa kustannuksia.

Jos päiväraha-asia vaikuttaa epäselvältä, se kannattaa käydä selvittämässä Kelan toimistossa. Moni asia löytyy myös Kelan nettisivulta www.kela.fi tai Kelan sairastamiseen liittyvien asioiden palvelunumerosta 020 692 204.

Työterveyshuolto vapaaehtoista

Työterveyshuollon tarkoitus on ehkäistä työhön liittyviä sairauksia sekä ylläpitää ja edistää työ- ja toimintakykyä. Työsuhteessa olevat henkilöt kuuluvat automaattisesti työterveydenhuollon piiriin, jonka työnantaja järjestää omalla kustannuksellaan, tosin työterveyshuollon taso on hyvin kirjava. Monet ammattijärjestöt auttavat ja tukevat työterveyshuollon järjestämistä. Selvitä, onko omassa järjestösi tarjolla tällaisia palveluja ja järjestelyjä.

Yksinyrittäjänä voit halutessasi järjestää itsellesi työterveyshuollon. Laki ei kuitenkaan sinua tähän velvoita. Sen sijaan muita henkilöitä säännöllisesti ja työsuhteisesti työllistävä yrittäjä on velvollinen järjestämään työntekijöilleen työterveyshuollon. Tällaisessakin tapauksessa yrittäjän oma työterveyshuolto on vapaaehtoista.

Työterveyshuollon palvelut voit järjestää yksityisessä lääkärikeskuksessa tai yksityisessä työterveyshuollossa tai terveyskeskuksissa. Kansanterveyslain perusteella kunnallisilla terveyskeskuksilla on velvollisuus järjestää yrittäjille ja pätkätyöläisille työterveyshuolto, johon kuuluu myös sairaanhoito. Nämä tulevat yhtenä pakettina, eli työterveys sopimuksen solminut käy vuosittain terveyskeskuk-

nessä ns. työhöntulotarkastuksessa ja voi sen lisäksi käydä valittamassa työterveyslääkärilleen sairaudellisia vaivojaan.

Työterveyshuollosta täytyy tehdä kirjallinen sopimus yrittäjän ja palvelun järjestäjän kesken. Sopimuksesta pitää käydä ilmi muun muassa palvelujen sisältö ja laajuus.

YEL sairauden aikana?

Muutaman viikon tai kuukauden sairausloman ajalta ei YEL-vakuutusta kannata katkaista. Jos sairausloma kestää pidempään, esimerkiksi puoli vuotta, siitä kannattaa ilmoittaa kirjallisesti vakuutusyhtiöön ja pyytää vakuutusmaksujen sulkua sairausloman ajaksi. Työt aloitettuaan yrittäjä voi arvioida, pystyykö hän maksaman vakuutusmaksunsa sairauslomansa ajalta takautuvasti vai katkaiseeko hän YEL-vakuutuksensa viimeiseen päivään ennen sairauslomaa ja ottaa uuden.

Työterveyshuolto seuraa yrittäjän tai pätkätyöläisen terveydentilaa säännöllisillä terveystarkastuksilla. Tarkastusten sisältö voidaan räätälöidä yrittäjän tai pätkätyöläisen tarpeiden mukaan. Jos työ kuormittaa yksipuolisesti tiettyjä lihasryhmiä tai on luonteeltaan epäsäännöllistä ja stressaavaa, näihin asioihin voidaan etsiä lisätietoja ja ohjausta työterveyshuollossa.

Kela korvaa yrittäjälle ehkäisevän työterveyshuollon kustannuksista 60 % ja sairaanhoidossa 50 % hyväksytyistä kuluista. Lopun voi vähentää yrityksen verotuksessa.

Kunnallinen terveyskeskus hakee korvaukset Kelalta tilitysmenettelyinä. Terveyskeskusten järjestämä työterveyshoito on edullista, noin kymmenen euroa vuodessa yrittäjän kotikunnasta riippuen.

Jos työterveyshuolto järjestetään yksityisellä lääkäriasemalla, korvauksia hakee yrittäjä tai pätkätyöläinen itse.

“ Olen järjestänyt itselleni työterveyshuollon paikallisessa terveyskeskuksessa. Halusin tehdä näin ihan periaatteen vuoksi. Mielestäni tämä ei ole kovinkaan tyyristä. Kokemukset ovat hyvät: Kohtelu on ollut ystävällistä ja olen saanut kaipaamiani eväitä ennaltaehkäisevään hoitoon”, kertoo yrittäjän asemassa toimiva graafikko.

Korvausta yksityislääkärin palkkiosta

Kela korvaa osan yksityislääkärin palkkioista. Sairausvakuutuslain mukaan korvaus on 60 % palkkiolle vahvistetun taksan määrästä. Käytännössä korvaus on noin 30–40 % lääkärin perimästä hoitomaksusta.

Kela korvaa myös osan yksityislääkärin määräämän tutkimuksen ja hoidon kustannuksista. Korvausta maksetaan 75 % taksan mukaisista kustannuksista, jotka ylittävät omavastuun. Kaikki taksaperusteet vahvistaa sosiaali- ja terveysministeriö.

Taksoihin voi tutustua Kelan Internet-sivuilla Sairastaminen-osassa. Useimmiten Kela-korvauksen osuus vähennetään maksusta suoraan lääkärikeskuksessa tai yksityissairaalassa. Jos näin ei tapahdu, korvauksen voi hakea hoitopaikasta saatavalla lomakkeella Kelan toimistosta.

Kela maksaa korvausta myös yksityishammaslääkärin palkkioista, suuhygienistin itsenäisesti antaman hoidon kustannuksista (kun hoito perustuu yksityishammaslääkärin määräykseen) sairauden tai kuntoutuksen vuoksi tehdystä matkoista sekä lääkärin määräämistä lääkkeitä.

Entä kun lapsi sairastuu?

Suomessa työsopimuslaki turvaa työsuhteiselle työntekijälle mahdollisuuden jäädä tilapäiselle hoitovapaalle, kun hänen tai hänen taloudessaan asuva lapsi sairastuu äkillisesti. Tilapäistä hoitovapaata voi pitää korkeintaan neljä päivää kerrallaan ja kun lapsi on alle 10-vuotias. Usein työnantaja maksaa palkkaa näiltä päiviltä. Selvitä, mitä oma työehtosopimuksesi sanoo asiasta. Työnantaja voi myös palkata työntekijänsä sairaalle lapselle kotiin hoitajan ja vähentää kustannukset verotuksessa.

Yrittäjänä toimiva sen sijaan ei saa korvausta lapsen sairastumisesta aiheutuvasta ansionmenetyksestä.

Kuntoutuksesta uutta puhtia

Kuntoutus kuulostaa mummojen jumppauttamiselta, mutta sitä se ei ole.

Kuntoutus on laaja-alaista ja monipuolista toimintaa, jonka tarkoituksena on säilyttää työ- ja toimintakykyä, edistää työssä jaksamista sekä kohentaa elämänlaatua. Usein kuntoutuksesta löytyy uutta puhtia työhön ja hyviä vinkkejä esimerkiksi työn ergonomiasta tai sen jaksottamisesta. Kuntoutukseen voi hakeutua, jos työuupumus kolkuttaa ovelle, jos on työperäisiä sairauksia tai jos sairaus tai vamma vaikeuttaa työssä selviämistä.

Kuntoutusta järjestetään monien erilaisten järjestelmien perusteella ja myös räätälöidysti tietyille ammattiryhmille. Kuntoutujan omat toiveet ja tarpeet sekä elämäntilanne otetaan huomioon. Tietoja Kelan kuntoutuskursseista löytyy netistä osoitteesta www.kela.fi.

Eläkevakuutusyhtiö Eteran **ammattillisista kuntoutuksista** löytyy tietoa netistä osoitteesta www.etera.fi.

Kuntoutusta järjestävät vakuutusyhtiöt, työeläkeyhtiöt sekä työviranomaiset. Oma ammattiliittosi saattaa järjestää ammatillista ja lääkinnällistä kuntoutusta. Myös terveyskeskukset ja sairaalat järjestävät kuntoutusta. Ole itse aktiivinen ja kysele mahdollisuksiasi.

Kuntoutusjaksoa haetaan Kelan toimistosta erillisellä lomakkeella. Hakemuksen liitteenä pitää olla lääkärinlausunto, josta selviää kuntoutuksen perustelu.

Räätälöityä Aslakia

Aslak-kuntoutus on työikäisille tarkoitettu kuntoutus. Aslak-kursseja järjestetään työntekijäryhmille, joiden katsotaan tekevän fyysisesti, henkisesti ja sosiaalisesti kuormittavaa työtä. Monen pätkätyöläisen tai yrittäjän työ on nimenomaan sel-laista!

Aslak on avo- tai laitospuolinen kurssi, joka toteutetaan yleensä vuoden aikana kahdessa tai kolmessa jaksossa. Moni Aslakiin osallistunut luovan ammatinharjoittaja on löytänyt uutta puhtia elämäänsä ja myös välineitä työelämään.

Kuntoutusjaksojen ajalta voi saada kuntoutusrahaa. Sen määrä on useimmiten sama kuin sairauspäivärahan. Kuntoutusrahaa maksetaan jokaiselta kuntoutuksen osallistumisen arkipäivältä. Eri kuntoutuksissa rahan omavastuuaikea vaihtelee, joten tämä asia kannattaa selvittää etukäteen. Aslakissa omavastuu on vain yksi päivä. Jos kuntoutusjakso tulee sairausloman päätteeksi suorana putkena, omavastuuta ei ole.

- ” Aslak on opettanut ymmärtämään, ettei ihmiskeho toimi kunnolla enää 40 ikävuoden jälkeen ilman huoltoa. Terveellisen ravinnon lisäksi venyttely on tärkeää ja pyrin tekemään joitakin liikkeitä päivittäin. Aslakista viisastuneena olen kiinnittänyt huomiota myös työasentoon ja asentanut työtuolin ja näyttörüudun ergonomisesti oikeaan asentoon.” Näin kuvailee Aslak-kuntoutuksen käytännön hyötyä freelancer-toimittaja.

5. Opiskelu kannattaa aina

■ Jos yrittäjä työskentelee yrityksessään opiskeluaikana, YEL-vakuutus jatkuu keskeytyksettä. YEL-työtulon määrää voi alentaa, jos työpanos opiskelun vuoksi pienenee, mutta silloin pienenee myös eläkekarttuma. Tutkinnon suorittamiseen johtava opiskelu kartuttaa eläkettä riippumatta siitä, onko yrittäjäopiskelijalla YEL-vakuutus vai ei.

Apuraha voi estää opintorahan saamisen silloin, kun oppilaitokselta saadun toimeentulon turvaamiseen tarkoitetun apurahan määrä ylittää kuukaudessa 246 tai 298 euroa oppilaitoksesta riippuen. Myös tekijänoikeuskorvauksilla voi olla vaikutusta opintotukeen. Tekijänoikeudet otetaan huomioon opiskelijan vuositulo laskettaessa aivan samoin kuin muukin verotettava tulo. Korvaukset katsotaan sen vuoden tuloksi, jolloin ne maksetaan, riippumatta siitä, miltä vuosilta ne ovat kertyneet.

Lisätietoja: www.kela.fi/opintotuki

Aikuiskoulutustuki ansaitaan työllä

Aikuiskoulutustuella ja siihen liittyvällä valtion opintolainan valtioneuvoston tuella tuetaan työssä olevien palkansaajien ja yrittäjien omaehtoista ammatillista koulutusta. Päätyöläisen voi olla vaikea saada aikuiskoulutustukea, sillä tuen saaminen edellyttää aina voimassa olevaa työ- tai virkasuhdetta tuettavan koulutuksen aikana. Jos määräaikainen työ päättyy ennen koulutuksen aloittamista, aikuiskoulutustukea ei voi saada.

Aikuiskoulutustukea voi saada ammattitaidon kehittämistä ja ylläpitoa koskevaan koulutukseen sekä peruskoulun ja lukion suorittamiseen, jos niiden puuttuminen on este ammatilliselle kehitykselle.

Yrittäjät hakevat aikuiskoulutustukea jälkikäteen aikaisintaan kolmen kuukauden kuluttua opiskelun aloittamisesta. Tuen saamisen ehtona on, että opiskelupäiviä on kertynyt vähintään 43 ja yrittäjän ansiotulot ovat alentuneet vähintään kolmanneksella tarkastelujaksolla, jonka vähimmäispituus on kolme kuukautta. Yrittäjällä tarkoitetaan henkilöä, joka päätoimeltaan on yrittäjä ja on vakuutettu yrittäjien eläkelain (YEL) tai maatalousyrittäjien eläkelain (MYEL) mukaisesti. Tuen myöntäminen edellyttää, että henkilö on toiminut YEL- tai MYEL-vakuutettuna yrittäjänä vähintään vuoden välittömästi ennen tukikauden alkua. Välittömästi tarkoittaa enintään neljää kuukautta. Tuen ehtona on lisäksi, että yrittäjä on en-

nen tukikauden alkamista toiminut yrittäjänä tai ollut työ- tai virkasuhteissa yhteensä vähintään viisi vuotta.

Aikuiskoulutustuen myöntää Koulutusrahasto. Aikuiskoulutustuen lisäksi voi saada opintolainaa. Opintolainan valtiontakauksen myöntää Kela. Yrittäjille ja jaksottaisella opintovapaalla oleville eli aikuiskoulutustukea jälkikäteen hakeville voidaan myöntää lainatakaus, jos heille on myönnetty aikuiskoulutustuki koko tarkastelujakson ajalle. Opintolainan määrä on enintään 300 euroa kuukaudessa. Noin kolmasosa yrittäjille tehdyistä jälkikäteispäätöksistä on ollut kielteisiä. Yleisin hylkäämisen syy on se, että tukea on haettu liian aikaisin. Toiseksi yleisin syy on se, ettei ansion alenemaa ole ollut riittävästi. Joissain tapauksissa hakemus on hylätty, koska hakijalle on myönnetty opintotukea, jota hän hakenut turvataukseen toimeentulonsa opiskelun aikana aikuiskoulutustuen hakemiseen asti.

Yrittäjän on hankala osoittaa ansioden alenemista. Aikuiskoulutustuki on luonteeltaan ansionmenetykskorvaus, jonka olennainen edellytys on työstä poissaolo ja sitä vastaava ansionmenetys.

Lakimuutos 1.5.2010 aiheuttaa suuria muutoksia

Koulutusrahaston aikuiskoulutustuen saamishdot ovat muuttumassa 1.8.2010 alkaen. Lakimuutokset tulevat voimaan 1.5.2010, mistä alkaen vireille tulleet hakemukset käsitellään uusien ehtojen mukaisesti.

Uuden lain mukaan määrää korotetaan 1.8.2010 alkaen, ja tuki vastaa ansiosidonnaisen työttömyyspäivärahan tasoa. Yrittäjällä tuki on työttömyyspäivärahan perusosan suuruinen (551,05 e/kk). Jos tukea on myönnetty nykyisen suuruisena ajalle 1.8.2010 jälkeen, Koulutusrahasto tarkistaa tuen määrää ilman eri hakemusta.

Aikuiskoulutustuki koskee työssä olevaa tai yrittäjänä toimivaa henkilöä. Tukea voi saada henkilö, jolla on työssäoloaika yhteensä vähintään kahdeksan vuotta ja joka on ollut nykyisen työnantajan palveluksessa tai toiminut yrittäjänä vähintään vuoden ennen opintoja. Henkilön tulee jäädä palkattomalle opintovapaalle yhdenjaksoisesti vähintään kahdeksi kuukaudeksi tai opiskella lyhyemmällä opintovapaajaksoilla tai osa-aikaisesti vähintään 43 päivän ajan.

Yrittäjällä tuen myöntämisen ehtona on, että hän vähentää tai keskeyttää yritystoimintansa koulutusaikana siten, että yritystoiminnan ansiotulot alenevat vähintään kolmanneksella. Opiskelun aikaisia tuloja verrataan viimeiseen ennen opiskelun alkua vahvistettuun verotukseen. Yrittäjä voi hakea aikuiskoulutustukea opiskeluaikalle etukäteen. Jos tulojen alenemaa koulutuksen vuoksi voidaan pitää todennäköisenä, tukea maksetaan enakkona haetulle opiskeluaikalle. Koulutusrahasto antaa varsinaisen tukipäätöksen, kun tulojen alenema on verotustie-

tojen perusteella selvitetty. Perusteetta tai liikaa ennakolta maksettu aikuiskoulutustuki peritään takaisin.

Tukea voi saada enintään 18 kuukauden ajalta. Aiemmin myönnetty tukiaika vähennetään enimmäistukiajasta. Tukea myönnetään tutkintoon johtavaan opiskeluun tai ammatilliseen lisä- ja täydennyskoulutukseen julkisen viranomaisen alaisessa oppilaitoksessa. Oppilaitoksen tulee toimia Suomessa.

Lisätietoja: www.koulutusrahasto.fi

Linkkisivuja:

<http://www.koulutusrahasto.fi>

<http://www.tyoelake.fi/>

www.kela.fi/opintotuki linkki Aikuiskoulutustuki

Oppisopimus on määräaikainen työsopimus

Oppisopimus on joustava tapa hankkia ammattitaito, puuttuva todistus ammattitaidosta, kouluttautua kokonaan uuteen ammattiin tai suorittaa jatko-opintoja työn ohessa. Työssä oppimista täydennetään tietopuolisilla opinnoilla. Koulutusaikaan ja koulutuksen sisältöön vaikuttavat opiskelijan aikaisempi koulutus ja työkokemus. Oppisopimus edellyttää sellaista työpaikkaa, jossa opiskelijalla on mahdollisuus harjoitella käytännössä ammattia. Työnantajan velvollisuus on järjestää opiskelijalle tutkintoon ja ammattiin soveltuvia monipuolisia työtehtäviä. Opiskelijan on hoidettava työtehtävänsä ja osallistua tietopuoliseen opetukseen. Opiskelijaa koskevat pääsääntöisesti samat säännöt kuin muitakin työntekijöitä.

Oppisopimus on määräaikainen työsopimus. Työnopetuksen aikana työnantaja maksaa työehtosopimuksen mukaista palkkaa ja järjestää käytännön opetuksen.

Tietopuolisen opetuksen aikana opiskelija voi saada päivärahaa 15 €/opetuspäivä perheavustusta 17 €/opetuspäivä, korvausta matkakustannuksista, majoituskorvausta 8 €/teoriaopetuspäivä, jos koulutus järjestetään koti- tai oppisopimuspaikkakuntasi ulkopuolella. Tietopuolisen opetuksen aikana saatavat edut ovat verottomia.

Oppisopimuskoulutus on myös yrittäjälle hyvä tapa kehittää yritystä ja omaa osaamista käytännönläheisesti ja omaan työhön nivoutuen. Oppisopimus sopii yrittäjälle, kun on tarve kehittää uuden yrityksen liiketoimintaa, halutaan vahvistaa ja kehittää omaa yrittäjyysosaamista ja ammattitaitoa sekä yrittäjäpolvenvaihdoksessa jatkajan koulutuksessa. Yrittäjän oppisopimuskoulutus perustuu koulutuksen järjestäjän ja yrittäjän väliseen koulutussopimukseen, oppimisympäristönä on oma yritys. Yrittäjä voi suorittaa perus-, ammatti- ja erikoisammattitutkin-
toja ja muuta lisäkoulutusta.

Yrittäjän oppisopimuskoulutus on mahdollinen, kun henkilö on tehnyt ilmoituksen yrittäjätoiminnan aloittamisesta verottajalle ja yritys on merkitty ennakkoperintärekisteriin ja/tai arvolisäperintärekisteriin. Henkilön pääasiallinen toimeentulo tulee yritystoiminnasta ja hän maksaa yrittäjän eläkevakuutusta. Työpaikkakouluttajana on usein toinen yrittäjä tai joku muu alan ammattilainen. Koulutuskorvausta ei voida maksaa yrittäjän omalle yritykselle vaan ohjauksraha maksetaan kouluttavalle yritykselle. Opintososiaaliset etuudet koskevat myös yrittäjää, jos teoriakoulutuspäivistä tulee tulonmenetystä.

Korkeakoulujen aikuiskoulutus- oppisopimustyyppinen täydennyskoulutus perustuu sopimukseen työnantajan ja työntekijän välillä. Se edellyttää koulutustyöpaikkaa, josta sovitaan työnantajan ja työntekijän (opiskelijan) välillä tehdyllä määräaikaisella työsopimuksella (oppisopimus). Se on työnantajan ja korkeakoulun välinen sopimus, jossa on sovittu oppisopimustyyppisen täydennyskoulutuksen keskeisistä järjestelyistä ja korvauksesta työnantajalle. Rahoitus tulee opetusministeriöltä, mutta myös työhallinto voi maksaa oppisopimuskoulutuksesta työnantajalle palkkatukea.

Lisätietoja:

<http://www.oppisopimus.net/>

<http://www.oppisopimuskoulutus/oppisopimus>

<http://www.edu.fi/oppisopimus/>

<http://kela.fi>



6. Työttömänä töiden välissä

■ Keikkatyöläiselle hiljaiset jaksot, jolloin työtä on joko hyvin vähän tai ei lainkaan, ovat tuttuja. Puhelin ei soi, eikä sähköposti laula, vaikka miten kekseliäästi markkinoisi itseään. Jos olet työtön, sinulla on oikeus saada työttömyyspäivärahaa, mikäli täytät työssäoloehdon. Jos ehto ei täyty, voit saada tietyin edellytyksin tarveharkintaista työmarkkinatukea.

Työttömyyskassan jäsenet saavat ansiopäivärahaa (500 päivältä), muut Kelan maksamaa peruspäivärahaa. Myös yrittäjä voi saada peruspäivärahaa, jos hän täyttää työssäoloehdon. Yrittäjien työttömyyskassaan liittyneillä yrittäjillä on oikeus ansiopäivärahaan.

Jos työssäoloehto ei täyty, taloudellista tukea tarvitseva työtön voi saada työmarkkinatukea, joka on tarveharkintaista ja sidottu puolison tuloihin.

Ennen kuin työttömyyskassa tai Kela voi maksaa työttömyyspäivärahaa tai työmarkkinatukea, sen on saatava työvoimatoimistosta työvoimapoliittinen lausunto, jossa todetaan onko työttömyysturvan maksamiselle estettä. Esteenä voi olla esimerkiksi se, ettei henkilö ole työmarkkinoiden käytettävissä, hän ei hae kokopäivätoita tai työllistyy omassa työssään.

Työttömyysturva koostuu:

- 1) työttömyysvakuutuksesta
 - ansioon suhteutettu päiväraha
- 2) perusturvasta
 - peruspäiväraha
 - tarveharkintainen työmarkkinatuki
- 3) koulutuksen tuista

Työttömyyspäivärahaa voi saada 17 – 64 -vuotias työtön, joka

- asuu Suomessa
- ilmoittautuu työttömäksi työnhakijaksi työvoimatoimistoon
- hakee kokoaikatyötä
- on työkykyinen ja työmarkkinoiden käytettävissä
- täyttää työssäoloehdon

Pidä työpäiväkirjaa pätkätoistä

Palkansaajan työssäoloehto täyttyy, kun

- työtön on ollut palkkatyössä 34 viikkoa työttömyyttä edeltäneiden 28 kk aikana
- työaika on ollut vähintään 18 tuntia viikossa (paitsi opetusallalla ja eräissä tilanteissa luovien ja esittävien ammattien kohdalla on omat määräyksensä) ja
- palkka on ollut alan työehtosopimuksen mukainen tai jos allalla ei ole työehtosopimusta, palkka on ollut vähintään 1 052 euroa kuukaudessa (vuonna 2010).

Työssäoloehdon täyttävän palkkatyön ei tarvitse olla yhtäjaksoista. Vaadittavat 34 työviikkoa voi kerätä pätkissä viikon kerrallaan. Oleellista on se, että 18 tunnin viikkotyöaika kertyy kalenteriviikon sisällä. Kalenteriviikko alkaa maanantaina ja päättyy sunnuntaina. Jos työskentelet tällä viikolla yhtenä päivänä, esimerkiksi perjantaina 6 tuntia ja seuraavan viikon maanantaina ja tiistaina jälleen 6 tuntia päivässä, viikkotyötuntimääräsi ei ole 18, koska työ jakaantuu kahdelle kalenteriviikolle.

Edellä mainittu sääntö ei ole täysin ehdoton. Poikkeuksen muodostavat esimerkiksi lukuvuoden määräaikaisessa työsuhteessa olevat tuntiopettajat, joiden viikkotyömäärä vaihtelee, mutta keskimääräinen työaika on työehtosopimuksen mukaan määritelty viikkotyöajaksi. Muilla aloilla keskimääräisiä viikkotuntimääriä ei yleensä oteta huomioon.

Lyhyitä pätkiä ja eri pituisia työviikkoja tekevien kannattaa pitää työpäiväkirjaa, johon merkitään sekä työajat että palkattomat jaksot. Tästä on iso apu työssäoloehdotta tutkittaessa ja päivärahojen suuruutta laskettaessa.

Työssäoloehdoton voidaan ottaa mukaan vain konkreettisesti tarkastelujakson aikana tehty työ. Keikkatöissä palkkio on yleensä suoritusperusteinen. Valmistettavaa työtä, kuten harjoittelua ja pitkiä työmatkoja ei lasketa työajaksi. Paitsi jos työehtosopimukseen sisältyy sovittuja palkallisia harjoituksia tai työmatkatunteja, ne huomioidaan työaika laskettaessa.

Tekijänoikeuskorvauksia ei oteta mukaan työssäoloehdoton, koska ne maksetaan usein vielä vuosien kuluttua varsinaisen työn tekemisestä.

Apurahalla työskentely ei kerrytä työssäoloa, mutta apurahakausien yli voidaan hypätä samalla tavoin kuin sairaus- tai opiskelutaukojenkin yli. Ne pidentävät 28 kuukauden jaksoa, jolta työssäolo tarkistetaan.

Luovan ja esittävän työn työssäoloehto

Alle kuukauden kestävässä työsuhteessa, jossa luovan ja/tai esittävän työn osuus on ratkaiseva, voidaan työssäoloehtoon lukea jokainen kalenteriviikko, jona henkilön tästä työstä saama verotettava tulo on ollut vähintään 244,65 euroa/ v.2010 viikossa (1 052 euroa kuukaudessa/ v.2010). Tätä työssäoloehto sovelletaan vain entisen TaEL- eläkkeen piiriin kuuluviin ammatteihin.

Esimerkiksi lyhyitä keikkoja tekevän muusikon työssäoloehto tutkittaessa katsotaan, minkä verran hän ansaitsee viikossa. Sillä, tekeekö muusikko töitä 15 minuuttia vai 50 tuntia viikossa, ei ole tällöin työttömyysturvan kannalta merkitystä. Kannattaa kuitenkin pitää tarkkaa harjoitus- ja työpäiväkirjaa työ- ja työttömyysajan erottamiseksi toisistaan.

Kerran hankittu työssäoloehto on voimassa, vaikka olisit työttömyysjaksojen välillä työssä. Jos olet välillä poissa työmarkkinoilta ilman hyväksyttävää syytä yli kuusi kuukautta, sinulla ei ole oikeutta työttömyyspäivärahaan ennen kuin olet täyttänyt uudelleen työssäoloehdon.

Oma työ työttömyysetuuksien esteenä

Yritystoiminnassa ja sitä vastaavassa omassa työssä, esim. apurahatyössä, työllistytvällä ei ole oikeutta työttömyyspäivärahaan, vaikkei töitä aina olisikaan. Työttömyysturvalla ei voida kattaa yrittäjäriskiä, kuten tilapäisiä katkoksia. Työttömyysturvaa ei voi saada silloin, kun yritystoiminta vähenee tai hiljenee.

Käsite "omalla työllä" kattaa myös muun kuin yrittäjän työn. Esimerkiksi kirjailijat ja kuvataiteilijat työllistyvät yritystoimintaa vastaavalla tavalla omassa työsäään.

Toiminta voi olla niin pienimuotoista, ettei YEL-vakuuttamisvelvollisuutta ole. Kysymys, työllistyykö henkilö omalla työllään päätoimisesti, ratkaistaan tapauskohtaisesti kokonaisharkinnalla. Esimerkiksi apurahaa voidaan pitää osoituksena omasta työstä päätoimisesti työllistymisestä.

Omalla työllään itsensä työllistäville yrittäjille yrittäjäkassasta ei tällä hetkellä ole juuri hyötyä, koska jäsenmaksut ovat korkeat, työttömyysjaksot ovat yleensä vain tilapäisiä eikä toimintaa kannata lopettaa kokonaan.

Päätoimisesti yritystoiminnassa tai omassa työssä työllistyneen henkilön katsotaan työllistyvän siinä edelleen siihen ajankohtaan asti, jona yritystoiminta tai oma työ on todistettavasti lopetettu tai se on ollut yhdenjaksoisesti keskeytyneenä neljän kuukauden ajan.

Koko yritystoiminnan lopettamista tai keskeyttämistä ei kuitenkaan edellytä:

- jos päätoiminen työllistyminen on ollut satunnaista (esim. yrittäjän perheenjäsen)
- kyse on palkansaajaan rinnastettavasta yrittäjästä (esimerkiksi radiotoimittaja, jolla yksi toimeksiantaja)
- yritystoiminta on kausiluonteista luonnonolosuhteiden vuoksi (esimerkiksi kesäkioski, jonka tuloilla ei pärjää koko vuotta)

Yrittäjä voi saada työttömyyspäivärahaa, jos hän täyttää työssäoloehdon. Jos ehto ei täyty, hän voi tietyin edellytyksin saada tarveharkintaista työmarkkinatukea.

Yrittäjän työssäoloehto täyttyy, kun

- on toiminut yrittäjänä vähintään 1,5 vuotta (18 kk) työttömyyttä edeltäneen neljän vuoden aikana ja yritystoiminta on ollut niin laajaa, että YEL-vakuutuksen perustana oleva työtulo on ollut koko ajan vähintään 710 euroa kuukaudessa (8 520 vuodessa).

Peruspäivärahan suhteen yrittäjän työssäoloehtoon voidaan lukea yrittäjätoiminnan lisäksi palkansaajan työssäoloehdon täyttävä työ 28 edellisen kuukauden ajalta.

Väliinputoajat

Apurahatyö ja työttömyysturva

Apurahatyön ja työttömyysturvan suhdetta on selkiytetty vuoden 2009 alussa. Pääsääntö on, että apurahalla työllistytvä henkilö ei voi saada apurahan kanssa samanaikaisesti työttömyyssetuutta. Se, kuinka kauan apurahalla työskentely kestää, määritellään työvoimapolitiisessa lausunnossa TE-toimistossa (työ- ja elinkeino-toimisto, ent. työvoimatoimisto). Apurahalla työskentelevällä on oikeus pyytäänsään saada apuraha-asioihin perehtyneen työvoimaneuvojan palvelua.

Mikäli apurahapäätökseen ei sisälly määrittelyä sen kestosta, on hakijan esitettävä asiasta oma selvitys. Tällainen voi olla esimerkiksi ensi-illan pitäminen, käsikirjoituksen luovuttaminen tai muu osoitus työn valmistumisesta. Hakijan oman ilmoituksen mukaisena oikeus työttömyysturvaan alkaa kuitenkin heti, kun on ilmoittautunut, mutta 4 kuukauden kuluttua asiaa (=onko apuraha työ todella päättynyt) tarkastellaan uudelleen.

Apurahahakemukseen liittyvä työsuunnitelma kannattaa tehdä huolella ja miettiä työn jokainen vaihe loppuun asti. Erityisesti kannattaa harkita kuinka paljon aikaa kunkin osa-alueen työhön menee. Tällainen suunnitelma voi olla juuri tarvittava selvitys apurahakauden kestosta.

Kun apuraha on myönnetty, työsuunnitelmasta tulee sitova. Työttömyysetuuksia on vaikea saada niin kauan kuin työ on kesken, vaikka se ei valmistuisi koskaan. Tällöin työttömyysturvaa hakevan apurahan saajan on pystyttävä osoittamaan, ettei hän aio jatkaa työtään.

Jos työtön saa apuraha

Työttömän on ilmoitettava apurahan saamisesta työvoimatoimistoon. Pieniäkään apurahoja ei voi salata. Ilmoitus on syytä tehdä hyvissä ajoin, sillä apurahan saajan ja viranomaisen käsitykset työllistymisestä voivat olla ristikkäiset. Työvoimatoimikunnan mielestä apurahalla tehtävä työ alkaa yleensä siitä hetkestä, kun apuraha on nostettavissa, ei siitä, mistä tekijä sen todellisuudessa aloittaa. Esimerkiksi, jos näyttelijä on saanut apurahan näytelmän tekemiseen, työttömyysturvan kannalta työ alkaa samana päivänä, kun rahat ovat tilillä ja kestää niin kauan kuin näytelmää esitetään, vaikka esityksiä olisi hyvin harvassa ja näyttelijän viikkotyöaika jäisi selvästi alle 18 tunnin.

Vaikkakin apurahan saajan asema on merkittävästi parantunut aikaisemmasta, ongelmaton se ei ole vielä. Mikäli apurahatyötä tehdään työryhmässä, kannattaa laatia mahdollisimman selvät paperit etukäteen työryhmän jäsenten sitoutumisesta työhön ja säilyttää kaikki asiaan liittyvä kirjeenvaihto. Selvityksiä saa varautua esittämään.

Vuoroin työsuhteessa ja omassa työssä

Erimittaiset työsuhteet ja omalla työllä itsensä työllistäminen voivat lomittaa toisiinsa. Kun työt loppuvat yhtä aikaa kummallakin rintamalla, työtön voi pudota tyhjän päälle. Työttömyysturvassa hänet tunnetaan vain joko palkansaajana tai yrittäjänä. Ongelmia syntyy silloin, kun osaksi omalla työllään elävä palkansaaja hakee työttömyysturvaa tai työtön palkansaaja alkaa hankkia omalla työllään lisätuloa.

Jos palkkatyön ja oman työn välillä sukuloiva jää työttömäksi, hänet luokitellaan todennäköisesti yrittäjäksi, ja hän jää vaille palkansaajan työttömyysturvaa. Poikkeuksen muodostaa selkeästi sivutoiminen yrittäjyys, esimerkiksi kausiluonteinen kesäkarusellin pito.

Kokeilevan yrittäjän työttömyysturva

Työttömän on tietyn edellytyksin mahdollisuus kokeilla siipiään yrittäjänä me-

nettämättä palkansaajan työttömyysturvaansa. Jos työtön aloittaa yritystoiminnan ja jää uudelleen työttömäksi ilman, että yritystoiminta on kestänyt yli 18 kuukautta, työttömyyspäivärahan perusteena olevaa palkkatuloa ei määritellä uudelleen, vaan korvaus jatkuu siitä, mihin työtön yritystoiminnan alkaessa jäi.

Paljonko päivärahaa saa?

Peruspäivärahan suuruus on 25,63 euroa vuonna 2010. Täysi työmarkkinatuki on peruspäivärahan suuruinen, mutta työmarkkinatuessa noudatetaan tarveharkintaa.

Ansiopäiväraha koostuu peruspäivärahan suuruudesta perusosasta ja ansioiden mukaan määräytyvästä ansio-osasta. Työttömyyspäivärahaan ja työmarkkinatukeen maksetaan lisäksi lapsikorotusta hakijan huollettavalta olevalta alle 18-vuotiaalta lapselta. Lapsikorotuksen suuruus yhdestä lapsesta on 4,86 euroa, kahdesta lapsesta 7,13 ja kolmesta tai useammasta lapsesta yhteensä 9,19 euroa/ työttömyyspäivä. Palkansaajan ansiopäiväraha lasketaan työttömyyttä edeltävän 34 viikon palkkatuloista.

On huomattava, että mikäli työjaksot sijoittuvat päällekkäisille ajanjaksoille, huomioidaan tulot alojen enimmäistyöajan määrään saakka (esim. toimittajilla 37,5 tuntia) kuitenkin enintään 40 tuntiin viikossa.

Vuoden 2010 alusta työttömän aktiivista työnhakua palkitaan siten, että osallisuudessaan ns. työllisyyttä edistäviin toimenpiteisiin, työttömyysturva maksetaan korotettuna ja päivärahaa maksetaan myös omavastuuajan aikana.

Työllistymistä edistäviä palveluja ovat

- työvoimapoliittinen aikuiskoulutus,
- omaehtoinen opiskelu, työkokeilu,
- työharjoittelu ja työelämävalmennus,
- työ- ja koulutuskokeilu,
- maahanmuuttajan kotouttamistoimenpide, jonka TE-toimisto on rinnastanut 1) tai 3) kohdassa tarkoitettuun palveluun, ja
- kuntouttava työtoiminta.

Peruspäivärahaa ja ansiopäivärahaa maksetaan yhteensä enintään 500 työttömyyspäivältä.

Tekijänoikeustuloja sekä erilaisia uusinta- ja käyttökorvauksia ei oteta huomioon ansiopäivärahaa määriteltäessä. Ne otetaan useimmiten kuitenkin huomioon työttömyysturvaetuutta vähentävinä tuloina.

Soviteltu työttömyyspäiväraha ja pistokeikat

Työttömälle voidaan maksaa soviteltua työttömyyspäivärahaa, jos hän tekee esimerkiksi

- osa-aikaisesti työtä,
- tai lyhyitä alle kahden viikon kokonaisaikaisia keikkoja
- tai hänellä on muita satunnaisia tuloja.

Esimerkkejä pistokeikan vaikutuksesta päivärahaan

Esim.1

Työtön näyttelijä tai kuvaaja saa 50 euron suuruista työttömyyspäivärahaa eli yhteensä 1 050 euroa työttömyyskorvausta kuukaudessa.

Hän tekee yhdellä viikolla kaksi keikkaa (4 ja 14 tuntia) ja seuraavalla viikolla yhden 7 tunnin keikan. Palkkaa hän saa ensimmäisestä keikasta 100 euroa, toisesta 300 euroa ja kolmannelta 200 euroa. Yhteensä siis 600 euroa.

Tältä kuukaudelta hän saa soviteltua työttömyyspäivärahaa, jota maksetaan kaikilta päiviltä, niiltä työpäiviltäkin, mutta soviteltuna. Sovittelun pääsääntön mukaan puolet saadusta tulosta vähentää sitä päivärahaa, jota kokonaan työttömänä sai. Siis

$$\begin{array}{r} 1\ 050\ \text{euroa} \\ - (600:2)\ \text{euroa} \\ \hline = 750\ \text{euroa} \end{array}$$

Kyseisen kuukauden päiväraha on 750 euroa. $(750/21\text{pvää}) = 36$ euroa päivässä). Verotettavaksi kokonaisansioksi näiden keikkojen avulla tulee 750 euroa korvausta ja 600 euroa palkkaa, eli yhteensä 1 350 euroa.

Esim.2

Ravintolamuusikko saa työttömyyspäivärahaa 55 euroa päivässä viideltä päivältä viikossa eli kuukaudessa yhteensä 1 155 euroa. Hän hakee päivärahaa kuukauden mittaiselta jaksolta (= esim. 21 päivää). Hän tekee yhdellä viikolla kaksi keikkaa ja saa 260 euroa ja seuraavalla viikolla yhden keikan, josta saa 130 euroa. Keikkapalkat lomakorvauksineen ovat yhteensä siis 390 euroa. Päiväraha maksetaan hänelle soviteltuna seuraavasti:

$$\begin{array}{r} 1\ 155\ \text{euroa} \\ - (390:2)\ \text{euroa} \\ \hline = 960\ \text{euroa kuukaudessa (eli noin 46 euroa päivässä 21 päivältä)} \end{array}$$

Päivärahaa maksetaan pääsääntöisesti viideltä päivältä viikossa, samoin soviteltua päivärahaa. Keikkatyö ei vähennä maksettavia päiviä, vaan päivää kohti maksettavan päivärahan määrä pienenee. 500 päivän enimmäisaikalaskuriin kertyy päiviä kuitenkin vain täysien työttömyyspäivien verran, eli esimerkiksi kaksi $960:55 = 18$ päivää. Soviteltua päivärahaa saavalle työttömälle kertyy mahdollisesti uusia työssäoloviikkoja.

Kun näitä viikkoja kertyy yhteensä 34, työttömän päiväraha lasketaan uudelleen näiden viikkojen työtuloista. Samalla asetetaan uusi omavastuu-aika ja maksetut päivät nollataan. Kun työttömän työssäoloa rekisteröidään, viikoista ensimmäinen lasketaan mukaan, kun työssäoloa on, tai esimerkiksi päivärahan tasoa, seuraavan kerran määritellään.

Edellytyksenä on, että työaika on kuukaudessa enintään 75 prosenttia alalla sovellettavasta kokoaikatyön ajasta. Lyhennetyt työpäivät tai työviikon tekijöiden viikkotyöaika ei saa ylittää 75 prosenttia kokoaikatyön ajasta. Keikkatyössä ei ole selkeitä työaikoja, mutta nyrkkisääntö on, että työajan on oltava vähintään 75 prosenttia kokoaikaisen työajasta (muuten kyse on osa-aikatyöstä) ja yhden keikan on oltava alle kahden viikon mittainen.

Lomautustilanteissa 4.1.2010–2.1.2011 välisenä aikana näihin rajoihin on helpotuksia. Yli kaksi viikkoa kestävä keikka katkaisee työttömyyden, eikä siltä ajalta makseta lainkaan päivärahaa. Puolet saadusta tulosta vähentää sitä päivärahaa, jonka kokonaan työttömänä saisi. Maksettava päiväraha yhdessä saadun palkan kanssa ei kuitenkaan saa ylittää 90 prosenttia siitä palkasta, josta täysi päiväraha on laskettu.

Soviteltua päivärahaa voidaan maksaa myös erityiseltä sovittelujaksolta. Tällöin tavanomaiseen neljän viikon tai kuukauden mittaiseen sovittelujaksoon sisältyy aikaa, jolta ei ole lainkaan oikeutta työttömyysetuuteen. Tavanomainen jakso siis katkeaa tai jää normaalia lyhyemmäksi.

Tekijänoikeuskorvaus otetaan huomioon työttömyyspäivärahan sovittelussa työttömyysturvalain sovittelusäännösten mukaisesti. Maksettu tekijänoikeuskorvaus voidaan myös jaksottaa eri kuukausille. Esimerkiksi Teosto ry maksaa korvauksia kahdesti vuodessa, joten ne jaksotetaan maksamiskuukautta seuraavan kuukauden alusta kuudelle kuukaudelle. Mikäli tekijänoikeuskorvaus perustuu työsuhteeseen ja maksetaan kokonaan työttömänä kuukautena, se ei vaikuta työttömyyskorvauksiin.

Mutta, jos tässä kuukaudessa on yksikin työpäivä, joka johtaa soviteltuun päivärahaan, myös tekijänoikeuskorvaus otetaan huomioon.

Työttömästä opiskelijaksi

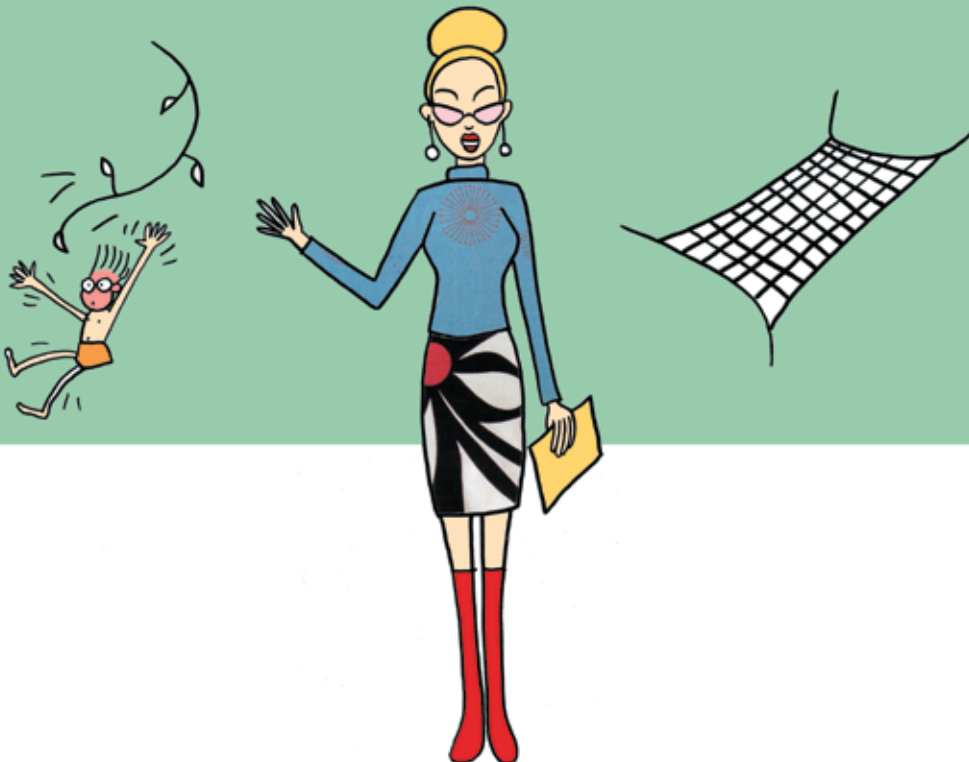
Omaehtoinen koulutus

Vähintään 25-vuotias voi sisällyttää omaehtoiseen koulutukseen aikaisempaa monipuolisemmin erilaista koulutusta, esimerkiksi lisä- ja täydennyskoulutusta yliopistossa tai ammattikorkeakoulussa, ja sen voi aloittaa heti työttömyyden alettua. Koulutuksen pitää kuitenkin olla päätoimista ja ammatillista osaamista parantavaa. Arvion koulutustarpeesta tekee TE-toimisto. Kun koulutus sisällytetään työttömän työnhakusuunnitelmaan, opiskelualjalta maksetaan korotettua työttömyyspäivärahaa ja ylläpitokorvausta enintään 24 kuukauden ajan. Päiväraha maksetaan joko ansiopäivärahana tai työmarkkinatukea. Maksettava päiväraha kuluttaa työttömyyspäivärahan 500 päivän enimmäiskestoa.

Työvoimakoulutus

Opiskelijalla on oikeus ansiopäivärahaan tai työmarkkinatukeen sekä ylläpitokorvaukseen työvoimapolitiittisen koulutuksen ajalta. Koulutusaikana maksettava päiväraha kuluttaa työttömyyspäivärahan 500 päivän enimmäiskestoa.

Yrittäjä voi hakeutua työvoimapolitiittiseen koulutukseen, vaikka hän ei vielä ole lopettanut tai todisteellisesti keskeyttänyt yritystoimintaansa ja saada peruspäivärahan suuruista perusosaa tai työmarkkinatukea.



7. Eläkettä eri elämäntilanteisiin

■ Eläkeläinen mielletään usein täyden työrupeaman tehneeksi yli 65-vuotiaaksi henkilöksi. Suurin osa jää kuitenkin eläkkeelle jo ennen varsinaista vanhuuseläkeikää. Esimerkiksi vuonna 2009 enemmän kuin joka neljäs suomalainen sai eläkettä. Keskimääräinen eläke vuonna 2009 oli 1263 euroa kuukaudessa.

Työeläkkeelle siirrytään keskimäärin 59-vuotiaana. Tosin yleisin eläkkeelle lähdön syy on työkyvyttömyys. Sairaus, tapaturma tai onnettomuus voi katkaista työnteon tilapäisesti tai kokonaan, jolloin eläkkeelle siirtyminen tulee ajankohtaiseksi paljon ennen suunniteltua aikaa.

Suomessa on kaksi toisiaan täydentävää eläkejärjestelmää: ansioeläkkeet ansaitaan omalla palkkatyöllä tai yrittämisellä. Niitä täydentävät tarvittaessa kansaneläkkeet, jotka turvaavat minimitoimentulon.

Työeläkevaihtoehdot:

- Vanhuuseläke 63–68 -vuotiaana.
- Varhennetut vanhuuseläke 62-vuotiaana.
- Osa-aikaeläke 58–67 -vuotiaana (vuonna 1953 ja sen jälkeen syntyneet 60–67 -vuotiaana)
- Täysi- ja osatyökyvyttömyyseläke 18–62 -vuotiaana.
- Työttömyyseläke 60–61 -vuotiaana.

Työttömyyseläke poistuu vähitellen kokonaan. Työttömyyseläkkeelle on mahdollisuus päästä vuonna 1949 tai aikaisemmin syntyneiden. Vuonna 1950 ja sen jälkeen syntyneille työttömyyseläkkeen korvaa työttömyyspäiväraha.

Vanhuuseläke alkaa joustavasti

Eläkeiässä tai määräiässä alkavan eläkkeen nimi on vanhuuseläke.

Vanhuuseläke voi alkaa joustavasti 63–68 vuoden iässä. Eläkkeen alkamista voidaan sekä varhentaa että lykätä, jolloin eläkettä vastaavasti vähennetään tai korotetaan. Varhennetun vanhuuseläkkeen voi saada 62-vuotiaana, mutta eläkettä pienennetään silloin pysyvästi 0,6 prosenttia varhennuskuukautta kohti. Vanhuuseläkkeen saaminen edellyttää eläkeiän täyttämistä ja eläkkeen hakemista. Muilta kuin yrittäjien eläkelakien piirissä olevilta edellytetään myös työsuhteen päättymistä. Vanhuuseläke koostuu koko työuran aikana karttuneesta eläkkeestä.

Ammatillinen kuntoutus vai työkyvyttömyyseläke?

Elämä voi yllättää. Sairastuminen tai onnettomuus voi osua kenen tahansa kohdalle. Toimeentulo turvataan työkyvyttömyyseläkkeellä, jos työkyvyttömyys aiheuttaa ansiotulojen menetyksen joko kokonaan tai osittain vähintään vuoden ajaksi. Ennen työkyvyttömyyseläkkeen myöntämistä selvitetään kuntoutusmahdollisuudet ja työhön paluun edellytykset.

Ammatillinen kuntoutus on ykkössijalla. Työntekijällä tai yrittäjällä on oikeus työeläkelaitosten kustantamaan ammatilliseen kuntoutukseen, jos työkyvyttömyys uhkaa lähimmän viiden vuoden kuluessa ja kuntoutus on tarkoituksenmukaista. Ammatillisen kuntoutuksen tavoitteena on auttaa työntekijää tai yrittäjää jatkamaan työssä pitempään tai palaamaan pitkältä sairauslomalta takaisin töhön.

Työkyvyttömyyseläke myönnetään vasta, kun jäljellä oleva työkyky ja mahdollisuudet kuntoutukseen on selvitetty. Kelan ja työeläkelaitosten tehtävät kuntoutuksessa ovat osittain erilaiset. Työeläkelaitosten tehtävänä on kuntoutusmahdollisuuksien selvittäminen ja kuntoutuksen suunnittelu yhteistyössä henkilön kanssa, kuntoutuksen toteuttaminen sekä kuntoutuksen aikaisen toimeentulon turvaaminen. Kelan tehtävänä on näiden mainittujen lisäksi kuntoutustarpeen selvittäminen.

Ammatillinen kuntoutus

Ammatillinen kuntoutus voi olla esimerkiksi koulutusta, kurssitusta tai työkokeilua. Työeläkelaitos tukee lääketieteellistä kuntoutusta vain, jos se on tarpeen ammatillisen kuntoutuksen tukena. Kuntoutujaa voidaan tukea hankkimaan itselleen uusi ammatti, jos hän ei kykene enää tekemään oman, entisen alansa töitä.

Esimerkiksi tanssija, joka ei terveydellisistä syistä pysty jatkamaan tanssia, voi kouluttaa itsensä johonkin toiseen ammattiin. Ammatillisen kuntoutuksen ajalta maksetaan kuntoutusrahaa. Sen määrä on työkyvyttömyyseläke korotettuna 33 prosentilla.

Työkyvyttömyyseläkkeitä ovat:

- kuntoutustuki ja osakuntoutustuki (määräaikaista)
- täysi työkyvyttömyyseläke ja osatyökyvyttömyyseläke (toistaiseksi myönnettäviä)

Työkyvyttömyyseläke

Vakuutettu, jonka työkyky on vähintään vuoden ajaksi alentunut vähintään 60 prosenttia, voi saada täyden työkyvyttömyyseläkkeen. Työkyvyttömyyden määrittelyn pohjana on lääkärintodistus terveydentilasta (B-lääkärintodistus). Päätöstä tehtäessä käytetään sekä lääketieteellistä että sosiaalis-taloudellista arviointia.

Jälkimmäisessä arvioidaan vakuutetun jäljellä olevaa työkykyä sekä mahdollisuutta hankkia ansiotuloja. Huomioon otetaan myös ikä, koulutus, aiempi työkokemus sekä asumisol- ja perhesuhteet.

Osatyökyvyttömyyseläkkeen voi saada, jos ansiotaso alenee sairauden vuoksi vähintään 40 prosenttia. Ansioiden alenemisen syynä voi olla esimerkiksi työajan lyheneminen tai uusiin, kevyempiin tehtäviin siirtyminen.

Ennen täyden työkyvyttömyyseläkkeen myöntämistä ansioiden menetystä korvataan yleensä sairausajan palkalla ja sairauspäivärahalla. Kela maksaa päivärahaa saman sairauden perusteella noin vuoden ajalta. Kun sairauspäivärahaa on maksettu 150 päivää, Kela ilmoittaa, milloin sen maksaminen päättyy ja kehottaa hakemaan eläkettä. Työkyvyttömyyseläkkeen maksu alkaa päivärahakauden päättymistä seuraavan kuukauden alusta. Eläke myönnetään toistaiseksi. Määräaikainen työkyvyttömyyseläke on nimiltään kuntoutustuki.

Työkyvyttömyyseläke voidaan myöntää lievemmin ehdoin 60 vuotta täyttäneille ja 63 vuotta täyttäneelle työkyvyttömälle myönnetään työkyvyttömyyseläkkeen sijaan vanhuuseläke.

Työkyvyttömyyseläkkeen määrä

Eläke muodostuu karttuneesta eläkkeestä sekä tulevan ajan eläkkeen osasta. Tulevan ajan eläkkeen osa tarkoittaa laskennallista kertymää, joka lasketaan työkyvyttömäksi tulovuoden alusta 63 vuoden iän täyttämiskuukauden loppuun. Tältä ajalta eläkettä karttuu 1.1.2010 alkaen 1,5 prosenttia vuotta kohti eläkettä edeltäneestä vakiintuneesta ansiosta. Aiemmin tulevan ajan karttumaprosentit olivat 1,5 prosenttia 50 vuoden ikään saakka ja siitä 63 vuoden ikään 1,3 prosenttia vuodessa. Vakiintunut ansio määräytyy pääsääntöisesti työkyvyttömäksi tuloa edeltäneiden viiden viimeisen kalenterivuoden ansioiden perusteella.

Tuleva aika voi liittyä työkyvyttömyyseläkkeeseen ja perhe-eläkkeeseen. Se voi liittyä myös työttömyyseläkkeeseen, jossa sen laskentatapa on kuitenkin erilainen. Osatyökyvyttömyyseläke on puolet täyden työkyvyttömyyseläkkeen määrästä.

Muut korvaukset

Pakolliset liikenne- ja tapaturmavakuutukset ovat avainasemassa silloin, kun henkilö vammautuu tai menehtyy liikenneonnettomuuden tai tapaturman uhrina.

Nämä korvaukset ovat useimmiten suurempia kuin mitä työeläkelakien mukaan saisi. Korvaukset ovat ensisijaisia, eikä työeläkettä yleensä näiden rinnalla jää maksettavaksi. Siitä huolimatta työeläkettä kannattaa hakea, sillä jos työkyky myöhemmin palautuu, karttuu työeläkettä myös työkyvyttömyysajalta.

Eläkkeellä saa tehdä töitä

Vanhuuseläkkeellä voi aloittaa uuden työsuhteen. Eläkettä karttuu työansioista 1,5 prosenttia vuodessa. Tämän eläkkeenosan voi hakea maksuun 68 vuotta täytettyään.

Yrittäjätoimintaa ei tarvitse lopettaa, vaikka yrittäjä jäisi vanhuuseläkkeelle. Yrittäjä voi jatkaa eläkkeellä yrittäjätoimintaansa rajoituksetta ilman YEL-vakuutusta. Yrittäjätoiminnasta ei silloin kartu lisää eläkettä. YEL:n mukaisella vanhuuseläkkeellä oleva yrittäjä voi halutessaan ottaa vapaaehtoisen YEL-vakuutuksen, jolloin eläkettä karttuu 1,5 prosenttia vuosityötulosta. Tämä vanhuuseläkkeen rinnalla karttunut eläke lisätään hakemuksesta eläkkeeseen, kun yrittäjä on täyttänyt 68 vuotta.

Muuta eläkettä saavan kannattaa ottaa yhteyttä eläkkeen maksajaan, jos hän haluaa tehdä työtä eläkkeen rinnalla.

Pääsääntöisesti työkyvyttömyyseläkkeellä oleva voi ansaita 40–60 % eläkettä edeltäneestä vakiintuneesta ansiostaan. Ansiorajaan vaikuttaa se, onko työkyvyttömyyseläke täysi- vai osatyökyvyttömyyseläke. Työkyvyttömyyseläkkeellä olevien työhön paluun edistämiseksi on säädetty määräaikaishlaki, joka on voimassa 1.1.2010–31.12.2013. Sen mukaan työkyvyttömyyseläkkeellä oleva voi ansaita aina vähintään 600 euroa kuukaudessa prosenttimääräisistä rajoista riippumatta. Ansaintarajaa ei ole sidottu indeksiin.

Jos työkyvyttömyyseläkkeesi maksaminen on keskeytetty tai jätetty lepäämään työnteon vuoksi, on töiden lopettamisesta itse ilmoitettava eläkelaitokselle, jotta eläkkeesi maksaminen voi jälleen alkaa. Eläke voi olla lepäävänä kerrallaan vähintään kolme kuukautta ja enintään kaksi vuotta.

Työkyvyttömyyseläkkeen aikana tehdystä työstä kertyy uutta eläkettä 1,5 prosenttia vuosiansioista tai yrittäjän työtulosta. Tämä tarkoittaa, että työnantajan on otettava työntekijälleen työeläkevakuutus ja yrittäjän YEL-vakuutus.

Työttömyyseläkkeen saaja voi ansaita säännöllisesti 644,56 euroa kuukaudessa. Jos ansioraja ylittyy, keskeytyy eläkkeen maksu.

Kuka voi jäädä osa-aikaeläkkeelle?

Osa-aikaeläkeläisen tulot muodostuvat osa-aikatyön palkasta ja osa-aikaeläkkeestä. Eläkkeelle voi jäädä 58-vuotiaana edellyttäen, että henkilö siirtyy kokoai-

työstä osa-aikatyöhön. Kokoaikatyötä pitää olla vähintään 12 kuukautta edeltäneen 18 kuukauden aikana. Ansioiden pitää alentua 35–70 prosenttiin kokoaikatyön vakiintuneesta ansiosta.

Pätkätyön ja osa-aikaeläkkeen yhdistäminen on käytännössä vaikeaa. Yrittäjä voi jäädä osa-aikaeläkkeelle, kun hän puolittaa työpanoksensa ja vakiintuneen työtulonsa. Yrittäjä voi osa-aikaeläkkeelle jäätyään joko jatkaa yritystoimintaansa tai työskennellä osa-aikaisena työsuhteessa.

Työsuhteessa olevan täytyy neuvotella työnantajan kanssa osa-aikatyöhön siirtymisestä. Osa-aikatyöhön siirtymisestä, sen ehdoista on tehtävä sopimus. Työnantajalla ei ole velvollisuutta järjestää osa-aikatyötä.

Vuonna 2011 osa-aikaeläkkeen ikäraja nousee 60 vuoteen vuonna 1953 syntyneillä ja sitä nuoremmilla.

Elinaikakerroin voimaan 2010

Elinaikakerroin vaikuttaa eläkkeisiin ensimmäisen kerran vuonna 2010. Kerroin pienentää alkavan työeläkkeen määrää. Elinaikakerroin ei vaikuta kansaneläkkeisiin eikä tapaturma- eikä liikennevakuutuslain mukaan maksettaviin eläkkeisiin. Vuoden 2010 kertoimella laskettuna vuonna 1948 syntyneen alkava 1 600 euron työeläke pienenee 1 587 euroksi. Elinaikakerroin koskee myös vuonna 2010 alkavia työkyvyttömyyseläkkeitä. Kerroin koskee vain jo karttunutta eläkkeen osaa. Täyteen työkyvyttömyyseläkkeeseen lasketaan eläke myös ajalta työkyvyttömyyden alkamisesta vanhuuseläkeikään eli työaika, joka työkyvyttömyyden takia on jäänyt tekemättä.

Vuorotteluvapaan aikainen eläkekarttuma pienenee 2010

Vuorotteluvapaan ajalta eläkettä kartuttava osuus vuorottelukorvauksen perusteena olevasta ansiosta on 1.1.2010 alkaen 55 prosenttia aiemman 75 prosentin sijaan. Tästä eläkettä karttuu 1,5 prosenttia vuodessa.

8. Taiteilua toimeentulon rajoilla

■ Keikkatyöläinen voi joutua taiteilemaan toimeentulon rajoilla. Tällainen elämäntyli voi tuntua niin henkisesti kuin taloudellisestikin raskaalta.

Jos töitä on vähän tai ei lainkaan, kannattaa tarkistaa onko mahdollisuuksia saada työttömyysturvaa, esimerkiksi soviteltua päivärahaa. Näistä kerrotaan tämän oppaan 6. luvussa. Pienituloisella on myös mahdollisuuksia saada tukea, joista yleisimpiä ovat asumistuki ja toimeentulotuki. Raha-asioita ei kannata jäädä hautomaan yksin vaan kysyä rohkeasti neuvoa vaikkapa oman asuinpaikan sosiaalitoimistosta. Kuntien nettisivuilta löytyy sosiaalityöntekijöiden ja velkaneevojen yhteystiedot. Myös omasta ammattijärjestöstä voi kysyä neuvoa.

Tukea asumiseen

Pienituloinen henkilö tai ruokakunta voi hakea Kelasta asumistukea.

Tuen määräytymiseen vaikuttavat ruokakunnan

- asumismenot
- asunnon pinta-ala, lämmitysjärjestelmä ja sijaintikunta sekä valmistus- tai perusparannusvuosi
- henkilöluku
- bruttokuukausitulojen yhteismäärä ja
- omaisuus

Asumistukea voi hakea vuokra- tai omistusasunnon asumismenoihin. Asumistuki on korkeintaan 80 prosenttia kohtuullisista enimmäisasumismenoista. Oma vastuun määrään vaikuttavat ruokakunnan tulot, henkilömäärä ja asunnon sijaintikunta. Hakemukseen on liitettävä palkkalaskelma, josta selviää palkkakertymä edelliseltä ja kuluvalta kalenterivuodelta.

Asumistuen määrään vaikuttavat lähes kaikki ruokakuntaan kuuluvien henkilöiden säännölliset bruttotulot, kuten palkka, asunto-, auto- ja ravintoedut, ylityökorvaukset, vuorotyölisät ja esimerkiksi tekijänoikeuskorvaukset. Keikkatyöläi-

sen tulot voivat vaihdella paljonkin kuukaudesta tai vuodesta toiseen. Tällöin kuukausitulo voidaan arvioida Kelassa keskimääräisenä tulona tulevalle 12 kuukaudelle. Kuukausituloiksi voidaan laskea niin työttömyyspäivärahat kuin ansiotulotkin. Yrittäjällä tulona huomioidaan yrittäjän eläkelain mukainen työtulo (YEL). Yrittäjien, joilla ei ole YEL -vakuuttamisvelvollisuutta tai -vakuutusta, tuloksi arvioidaan starttirahan määrä, vähimmäistulo tai oman arvion mukainen tulo. Myös toimeentulon turvaamiseksi tarkoitettut apurahat (verolliset ja verottomat) otetaan tulona huomioon; kohdeapurahoja, esimerkiksi instrumentin hankintaan tarkoitettua, sen sijaan ei. Kuukausituloiksi lasketaan myös pääomatulot, esimerkiksi talletusten korot. Tarkemmin asumistukeen vaikuttavista tuloista sekä muista tukeen vaikuttavista tekijöistä saa tietoa osoitteesta www.kela.fi tai asumistuen palvelunumerosta 020 692 201.

Älä anna periksi, vaikka vaadittavien kirjallisten selvitysten määrä aluksi hirvittäisi. Kysy rohkeasti neuvoa, millä tavoin voit parhaiten osoittaa tulosi, vaikka ne olisivatkin hyvin epäsäännöllisiä ja vaihtelevat alituisesti.

Asumistukea voit hakea verkossa osoitteesta www.kela.fi/asiointi. Voit myös tulostaa hakemuslomakkeen osoitteesta www.kela.fi. Sieltä löytyy myös laskuri, jolla voi alustavasti laskea, kannattaako asumistukea hakea ja kuinka paljon sitä voi saada.

Esimerkiksi nelihenkisen perheen äiti hoitaa kotona 2- ja 4-vuotiaita lapsiaan ja saa kotihoidon tukea 374,74 euroa kuukaudessa. Isä ansaitsee freelance-näyttelijänä keskimäärin 1 450 euroa kuukaudessa. Perhe asuu vuokralla Helsingissä vuonna 1987 valmistuneessa 80 neliön kerrostaloasunnossa. Vuokra on 900 euroa kuukaudessa. Perhe saa asumistukea 413,92 euroa kuussa. (Tuki laskettu vuoden 2010 tietojen mukaan.)

Toimeentulotuki auttaa arjessa

Toimeentulotukea voi saada silloin, kun rahat eivät riitä välttämättömiin jokapäiväisiin menoihin. Toimeentulotukea saa oman asuinpaikan sosiaaliviraston kautta. Tuen maksaminen perustuu toimeentulotuesta annettuun lakiin. Jokaisella on oikeus saada toimeentulotukea, jos hän on tuen tarpeessa eikä voi saada riittävästi toimeentuloa ansiotyöllään, yrittäjätoiminnallaan, toimeentuloa turvaavien etuuksien avulla. Toimeentulotuen suuruus määritellään laskemalla yhteen kaikki hakijan/perheen tulot ja vähentämällä niistä toimeentulotukeen oikeuttavat menot. Jos tukeen oikeuttavat menot ylittävät tulot, puuttuvan summan voi saada toimeentulona. Esimerkiksi taiteilija-apuraha lasketaan tuloksi

Tukea saa kuukaudeksi kerrallaan eikä sitä tarvitse maksaa takaisin kuin poikkeustapauksissa. Toimeentulotukeen kuuluu perusosa ja lisäosa. Perusosa on vuonna 2010 yksinasuvalla ihmisellä ja yksinhuoltajalla 417,45 e/kk. Jokaista lasta kohden saa myös tukea.

Perusosa on tarkoitettu tavallisiin menoihin, kuten ruokaan, vaatteisiin, lehtitilaukseen, televisiolupaan ja puhelinlaskuun. Perusosan lisäksi voidaan maksaa lisäosaa, jolla katetaan muun muassa asumismenoja sekä henkilön tai perheen erityisistä olosuhteista aiheutuvia menoja.

Varsinaisen toimeentulotuen lisäksi kunnat myöntävät ehkäisevää toimeentulotukea, jonka perusteista ne päättävät itse. Sen tarkoituksena on edistää henkilön ja perheen sosiaalista turvallisuutta ja tukea henkilön ja perheen omatoimista suoriutumista sekä ehkäistä syrjäytymistä ja pitkäaikaista toimeentulokiriippuvuutta. Ehkäisevää toimeentulotukea voidaan myöntää muun muassa tuen saajan aktiivointia tukeviin toimenpiteisiin, asumisen turvaamiseksi, ylivelkaantumisen tai taloudellisen tilanteen äkillisestä heikentymisestä aiheutuvien vaikeuksien lieventämiseksi.

Yrittäjä voi saada tilapäistä toimeentulotukea, mutta jatkuvampi tuki edellyttää yritystoiminnan lopettamista. Toimeentulotuella ei voida tukea kannattamatonta yritystoimintaa. Toimeentulotukea hakevan yrittäjän tulojen määrittely voi olla vaikeaa. Se perustuu yrittäjän omaan selvitykseen. Yrittäjän käytettävissä olevien tulojen selvittämisen ohella selvitetään usein myös yrityksen aikaisempi kannattavuus.

Jos rahat eivät riitä elämiseen, ota yhteys paikkakuntasi sosiaalityöntekijään ja varaa aika. Hän lähettää etukäteen papereita täytettäväksi ja kertoo, mitä papereita sinun on otettava tapaamiseen mukaan. Yleensä ensikäynnillä käydään läpi maksamattomien laskujen pino sekä pankin tiliotteet parilta edelliseltä kuukaudelta.

Apua maksuvaikeuksiin

Pienituloinen elää usein kädestä suuhun. Auton rikkoutuminen, remontti sekä harvemmin kuin kerran kuussa tulevat isot laskut tai lainanlyhennykset voivat keikauttaa perheen talouden. Hetkellisestä rahapulasta ja maksujen kasaantumisesta ei tarvitse vielä hätäntyä. Jos menot kuitenkin ylittävät jatkuvasti tulot, kannattaa ryhtyä ripeästi toimenpiteisiin tilanteen kohentamiseksi.

Laskuja ei kannata pantata pöytälaatikossa, saattikka jättää avaamatta. Laskut ja lainat on maksettava ennemmin tai myöhemmin. Mitä myöhemmäksi maksamista lykkaa, sitä kalliimmaksi ne tulevat. Laskujen maksamatta jättäminen voi johtaa myös velkaantumiseen. Hälytyskellojen pitäisi soida siinä vaiheessa, kun laskut jäävät jatkuvasti rästiin, postiluukusta tipahtelee muistutuslaskuja ja karhu-kirjeitä ja käteinen on usein lopussa.

Laskut ja velat kannattaa laittaa tärkeysjärjestykseen. Maksa ensin kiireisimmät pois, ja yritä sopia jäljelle jääville uusi maksuaikataulu sen sijaan, että antaisit viivästys- ja perimiskulujen kasvaa. Isoja laskuja voi myös pilkkoa pienempiin osiin, ja lyhentää velkaa vähitellen. Näin kannattaa toimia varsinkin silloin, kun menot näyttävät ylittävän tulot useampana perättäisenä kuukautena. Kannattaa myös tarkistaa, että saa kaikki ne tulot ja tuet, joihin on oikeutettu, kuten mahdolliset kokemus- ja ikälisät, verovähennykset sekä sosiaalietuudet.

Lainojen uudelleenjärjestely

Luottokorttimaksujen, osamaksusopimusten ja joustoluottojen maksamatta jättäminen johtaa nopeisiin perintätoimenpiteisiin. Sen sijaan tavallisille pankkilainoille, kuten asuntolaina, opintolaina ja kulutusluotot, on melko helppoa neuvotella maksuaikaa ja tehdä uusia maksuohjelmia.

Uudesta maksuohjelmasta neuvoteltaessa kannattaa olla rehellinen ja realistinen. Pankit, rahoitusyhtiöt ja muut luottolaitokset joustavat helpommin silloin, kun velallisella on hyvät perustelut ja selkeä takaisinmaksusuunnitelma. Uuden maksusuunnitelman tekeminen on aina edullisempaa kuin laskujen ja lainojen maksamatta jättäminen tai uuden velan ottaminen aikaisempien maksamiseksi.

Jos perheen taloudellinen tilanne muuttuu merkittävästi esimerkiksi äitiysvapaan tai työttömyyden myötä, lainoista kannattaa sopia uudelleen. Lyhennysvapaa vuosi tai laina-ajan pidentäminen, samoin kuin vaihto halvempaan asuntoon, voivat auttaa talouden tasapainottamisessa. Lainojen maksuvaikeuksia voi helpottaa myös yhdistämällä eri lainoja ja neuvottelemalla korot aiempaa alhaisemmiksi. Kulutusluottoja edullisempi vaihtoehto on joidenkin kuntien myöntämä sosiaalinen luotto.

Sosiaalinen luotto

Kunta voi myöntää sosiaalista luottoa pienituloiselle ja vähävaraiselle henkilölle, jolla ei ole muuta mahdollisuutta saada kohtuuhintaista luottoa esimerkiksi vakuuksien puuttumisen tai maksuhäiriömerkinnän vuoksi, ja joka pystyy maksamaan luoton takaisin. Kunta voi periä sosiaalisesta luotosta kohtuullista korkoa.

Lisätietoja saa oman asuinkunnan sosiaalivirastosta.

Sosiaalinen luotto voidaan myöntää myös tilanteissa, joissa hakijan taloudellisen tilanteen epävakaisuus, esimerkiksi työttömyys, on ollut lyhytaikaista tai hakijan maksukyky paranisi, kun hänen taloudellinen tilanteensa helpottaisi. Yrittäjälle voidaan myöntää sosiaalista luottoa tietyin ehdoin työllistymistä edistäviin hankintoihin ja työllistämisen edistämiseksi. Sosiaalista luottoa ei kuitenkaan voi saada silloin, kun tulot ovat niin pienet, että luoton hakija saa toimeentulotukea.

Takuu-Säätiö ja kirkko

Takuu-Säätiö myöntää takauksia yksityishenkilöiden järjestelyluottoihin, jollei omia takaajia löydy tai pankkilainan vakuudeksi ei ole omaisuutta. Kuntien velkaneuvojat auttavat perheen taloudellisen tilanteen kartoittamisessa sekä velkojen uudelleen järjestelyssä. Takuu-Säätiön maksuttomaan Velkalinjaan voi soittaa missä tahansa maksuvaikeuksiin ja velkoihin liittyvässä asiassa.

Kirkko auttaa taloudellisessa ahdingossa lähinnä keskusteluavun muodossa, mutta sieltä voi saada myös pientä avustusta taloudellisen tilanteen tasapainottamiseksi.

Kirkon Diakoniarahastosta voi saada kerralla hieman suuremman avustuksen talouden tasapainottamiseksi. Tätä avustusta haetaan oman seurakunnan diakoniatyöntekijän kautta, eikä sitä tarvitse maksaa takaisin.

Saako keikkatyöläinen asuntolainaa?

Keikkatöiden tekeminen ei tarkoita automaattisesti köyhyysrajan alapuolella elämistä tai edes pieniä tuloja. Usein ajatellaan, että pätkättöitä tekevän olisi vaikeampi saada asuntolainaa kuin vakituissa työsuhteissa olevien. Tämä on muuttunut viime vuosina, kun määräaikaiset työsuhteet ovat lisääntyneet eivätkä vakituisetkaan työsuhteet ole enää ikuisia. Keikkatyöt eivät ole lainan saamisen este, jos alalla riittää töitä. Omistusasuntoa varten voi saada lainaa pankeista ja muista rahoituslaitoksista.

Lainan saamiseen vaikuttavat muun muassa takaisinmaksukyky, vakuus ja mahdolliset ennakkosäästöt sekä se, haetko lainaa yksin vai kaksin. Pankkien verkkosivuilta löytyy lainalaskureita, joilla voit arvioida, minkä suuruiseen lai-

naan tulosi riittävät. Laskureilla voit laskea myös kuukausierän suuruuden eri kokeisille lainoille ja kokeilla lyhennystavan ja -ajan vaikutusta maksuerän suuruuteen.

Tietoa ja apua

Takuu-Säätiön Velkalinja puh. 0800-98009, arkisin klo 10.00-14.00

www.takuu-saatio.fi

Osoitteesta www.kuluttajavirasto.fi löytyy neuvoja maksuvaikeuksien hoitamiseen sekä velkaneuvojien yhteystiedot.

Voit laskea Kelan laskureilla itse alustavasti, saatko asumistukea www.kela.fi.

9. Työ vie ulkomaille, miten käy sosiaaliturvan?

Pätkätyöläisenä ulkomaille

Monelle keikkatyöläiselle ulkomaankeikat ja jopa työskentely useassa eri maassa ovat arkipäivää.

Oma sosiaaliturva ja eläkeasiat kannattaa selvittää ennen ulkomaille lähtöä Eläketurvakeskuksesta ja Kelasta. Se, että maksat verosi Suomeen, ei merkitse automaattisesti sitä, että kuuluisit myös suomalaisen sosiaaliturvan piiriin!

Moni pätkätyöläinen tekee työtä useammassa maassa samaan aikaan. Muusikko saattaa keikkailta vuoden mittaan usean EU-maan festareilla. Jos hänen vakituinen asuinpaikkansa on Suomi, hän kuuluu täkäläisen sosiaaliturvan piiriin.



EU-maita koskevia sääntöjä sovelletaan myös ETA-maissa ja Sveitsissä. Suomen sosiaaliturvaan kuulumisesta tarvitaan E 101-todistus Eläketurvakeskuksesta. Kun pätkätyöläisellä on tämä todistus, ulkomaisten työnantajien pitää huolehtia siitä, että sosiaaliturvamaksut maksetaan Suomeen. Eläketurvakeskuksesta saa tarvittaessa valtakirjan, jonka avulla pätkätyöläinen voi itse hoitaa maksut työnantajan puolesta. Sairastuessa tarvittava hoito annetaan Kelasta maksutta saata-vaan eurooppalaista sairaanhoitokorttia vastaan siellä, missä pätkätyöläinen sairau- den yllättäessä on.

Jos muusikko työskentelee esimerkiksi Ranskassa kuukauden kiertueella suo- malaisen ohjelmatoimiston lähettämänä, hän kuuluu Suomen sosiaaliturvaan ja eläke karttuu Suomeen. Tällöinkin matkassa pitää olla mukana E 101-todistus Suomen sosiaaliturvaan kuulumisesta.

Jos pätkätyöläinen on kiinnitetty pidemmäksi ajaksi, esimerkiksi yhdeksi toiminta- tai näytäntökaudeksi ulkomaiseen teatteriin tai oopperaan, ulkomainen työnantaja huolehtii sosiaaliturvan järjestämisestä kohdemaassa. Ennen lähtöä kannattaa olla yhteydessä Kelaan ja mahdolliseen omaan työttömyyskassaan.

Jos lähdet pätkätyöläisenä töihin sellaiseen EU:n ulkopuoliseen maahan, jonka kanssa Suomella on sosiaaliturvasopimus (USA, Israel, Kanada, Quebec, Australia, Chile), ota yhteys Eläketurvakeskukseen ennen lähtöä. Jos työ vie sinut pätkätyö- läisenä sopimuksettomaan maahan, kuten Venäjälle tai johonkin Aasian tai Afri- kan maahan, selvitä sosiaaliturva-asiasi Kelan kanssa. Eläkkeiden kanssa kannat- taan olla tarkkana! Jos asia jää hoitamatta ja ulkomaisia keikkoja on paljon, eläke ei kartu.

Yrittäjänä ulkomaille

Jos suomalainen ammatinharjoittaja, esimerkiksi yrittäjänä toimiva suomentaja, lähtee tekemään työtään EU- tai ETA-maahan tai Sveitsiin tilapäisesti (1-5 vuodek- si), hän voi yleensä kuulua edelleen Suomen sosiaaliturvan piiriin. EU:n sosiaali- turva-asetus takaa sen, että etuudet maksetaan maasta toiseen ja että kaksinker- taisia vakuutusmaksuja ei tarvitse maksaa. Yrittäjän on kuitenkin erikseen haetta- va sosiaaliturvaan kuulumista Eläketurvakeskuksesta ja saatava mukaansa todis- tus E101. Todistuksen saaja kuuluu myös Kelan tarjoaman sosiaaliturvan piiriin.

Yrittäjä maksaa ulkomailta edelleen YEL:insä suomalaisen eläkevakuutusyhti- öön. Sairaspäivärahat sekä vanhempainpäivärahat määräytyvät EU-maissa asutta- essa suomalaisen YEL:in mukaan. Näitä etuuksia maksetaan EU- ja ETA-maihin ja Sveitsiin. Sairausten sattuessa myös tarvittavan sairaanhoidon saa kyseisestä maasta Suomen kustannuksella. Ehtona yrittäjän Suomen sosiaaliturvaan kuulu- miselle toisessa maassa työskenneltäessä on se, että yritystoiminta on kestänyt

Suomessa vähintään neljä kuukautta ja yrittäjäeläkevakuutus on ollut voimassa vähintään tämän ajan ennen ulkomaille lähtöä.

Jos yrittäjä muuttaa esimerkiksi Italiaan pysyvästi, hänen pitää järjestää sosiaali- ja eläketurva-asiat siellä. Tällöin kaikki sosiaalivakuutusmaksut maksetaan sinne ja sieltä myös saadaan maan lakien mukaiset sosiaaliturvaetuuudet. EU-alueella on erilliset säännökset niihin tilanteisiin, jos yrittäjä työskentelee kahdessa tai useammassa maassa. Eläketurvakeskuksesta saat tarkemmin tietoa kahdessa maassa työskentelystä ja vakuuttamisesta näissä tilanteissa.

Asia on monimutkaisempi, kun yrittäjä lähtee töihin EU-alueen ulkopuolelle. Suomella on kahdenvälinen sosiaaliturvasopimus Israelin, Yhdysvaltojen, Kanadan ja Quebecin, Australian ja Chilen kanssa, mutta näissä sopimuksissa ei pääsääntöisesti ole yrittäjiä koskevia sääntöjä. Jos olet lähdössä töihin joihinkin näistä valtioista, selvitä Eläketurvakeskuksen ja Kelan kanssa sosiaaliturva-asiasi.

Sosiaaliturvasopimusta sen sijaan ei ole esimerkiksi Venäjän sekä Aasian, Afrikan ja Etelä-Amerikan (pl. Chile) maiden kanssa. Jos olet lähdössä töihin joihinkin näistä maista, ota ennen lähtöäsi yhteyttä Kelaan. Pääallekkäisvakuuttaminen on hyvin yleistä näissä tilanteissa. Toisaalta voi käydä niinkin, että lakisääteistä eläketurvaa ei saakaan mistään maasta.

Jos yrittäjä toimii kohdemaassa, esimerkiksi Venäjällä alle vuoden, hän voi pitää voimassa suomalaisen yrittäjäeläkevakuutuksensa ja kuulua yleensä myös Kelan tarjoaman sosiaaliturvan piiriin. Jos työrupeama pitkittyy, yrittäjä ei voi kuulua suomalaisen sosiaaliturvan piiriin. Ongelmia näissä tilanteissa saattaa tulla. Eläketurvakeskuksesta ja Kelasta kannattaa kysyä neuvoja.

Apurahansaajana ulkomaille

Suomalaisella apurahalla EU- tai ETA- maassa tai Sveitsissä tilapäisesti (1-5 vuotta) työskentelevät voivat yleensä kuulua Suomen sosiaaliturvaan ulkomailta työskentelyn ajan. Apurahansaajan tulee kuitenkin hakea Suomen sosiaaliturvaan kuulamista Eläketurvakeskuksesta ja saatava osoitukseksi E101-todistus. Todistuksen saaja kuuluu myös Kelan tarjoaman sosiaaliturvan piiriin.

Apurahansaajan tulee maksaa MyEL-vakuutusta koko ulkomailta työskentelyn ajan, mutta apurahansaajalta ei edellytetä neljän kuukauden MyEL-vakuutusta ennen ulkomaille lähtöä, kuten yrittäjältä edellytetään YEL-vakuutusta.

Jos apurahansaaja lähtee työskentelemään Suomen kahdenvälisiin sosiaaliturvasopimusmaihin eli Israeliin, Yhdysvaltoihin, Kanadaan ja Quebeciin, Australiaan tai Chileen, voi sosiaaliturva joissain tilanteissa edelleen säilyä Suomessa. Apurahansaajan tulee tällöin olla yhteydessä Eläketurvakeskukseen ja Kelaan tarkempaa ohjeistusta varten.

Sosiaaliturvasopimusta sen sijaan ei ole esimerkiksi Venäjän sekä Aasian, Afrikan ja Etelä-Amerikan (pl Chile) maiden kanssa. Jos olet lähdössä apurahansaajana töihin joihinkin näistä maista, ota ennen lähtöäsi yhteyttä Kelaan.

EU-maat: Belgia, Bulgaria, Espanja, Hollanti, Irlanti, Iso-Britannia, Italia, Itävalta, Kreikka, Kypros, Latvia, Liettua, Luxemburg, Malta, Portugali, Puola, Ranska, Romania, Ruotsi, Saksa, Slovakia, Slovenia, Tanska, Tsekki, Unkari ja Viro.

ETA-maat: Islanti, Liechtenstein ja Norja.

Suomella on kahdenvälinen sosiaaliturvasopimus Israelin, Kanadan, Quebecin, USA:n, Chilen ja Australian kanssa.

Lisätietoja

Kela:

Maahan- ja maastamuuttoasioiden palvelunumerot

Kelan maahan- ja maastamuuttoasiat (arkisin) 020 692 207

eläkeasiat 020 634 2550

vakuuttaminen ja etuudet 020 634 2650

Opintotukikeskus: 020 634 6630

(ulkomailla tutkintonsa suorittaville opiskelijoille)

Lue lisää:

www.kela.fi

www.mol.fi

www.etk.fi

www.eurooppa-tiedotus.fi

Pohjoismainen sosiaaliturvaporraali

www.nordsoc.org

10. Apuraha työn rahoituslähteenä

■ Apurahat ovat monelle taiteellisen ammatin harjoittajalle elinehto. Apurahan turvin voi keskittyä tekemään valokuvanäyttelyä, kirjoittamaan kirjaa, tekemään sävellystyötä ja suunnittelemaan näytelmää.

Luovassa ammatissa toimiva tarvitsee apurahoja myös kouluttautumiseen. Silloin apuraha vaikuttaa mahdolliseen opintotukeen.

Apurahoista löydät parhaiten tietoa oman ammattijärjestösi kautta sekä seuraamalla sanomalehtien ilmoituksia ja hakemalla vinkkejä netistä. Keskitetysti tietoa löytyy nettisivulta osoitteesta www.saatiopalvelu.net. Näistä lähteistä löydät myös tietoa siitä, miten apurahoja haetaan ja millaisten summien saaminen on realistista.

Verotus

Apuraha on useimmiten saajalle verotonta tuloa. Suomen tuloverolain mukaan opintoihin, tieteelliseen tutkimukseen sekä taiteelliseen toimintaan myönnetty apuraha ei ole verollista tuloa. Valtion, kunnan tai muun julkisyhteisön sekä Pohjoismaiden Neuvoston myöntämät apurahat ja stipendit ovat verottomia. Sen sijaan rahaston, rekisteröidyn yhdistyksen tai osakeyhtiön myöntämät stipendit, opintoapurahat sekä palkinnot ovat veronalaista tuloa silloin, jos niiden yhteenlaskettu määrä ylittää valtion taiteilija-apurahan vuotuisen määrän. Valtion taiteilija-apuraha oli vuonna 2010 määrältään 18 702,60.

Kun saat apurahapäätöksen, kysy myöntävältä yhdistykseltä tai säätiöltä, onko raha veroton vai ei. Usein tämä tieto löytyy apurahapäätöksestä. Kannattaa muistaa, että apurahalla toteutetun näytelmän tai musiikkiesityksen kustannuksia ei voi vähentää verotuksessa. Apurahansaajan lakisääteisen eläke- ja tapaturmavakuuttamisen maksut ovat verotuksessa vähennyskelpoisia. Veroasioista kannattaa kysyä lisätietoa omasta verotoimistosta.

Sosiaaliturva

Vähintään neljän kuukauden työskentelyyn myönnetty apurahat kerryttävät eläkettä, oikeuttavat työtaturmavakuutukseen ja vaikuttavat Kelan maksamiin päivärahaetuksien määrään. Lakisääteisen työtaturmavakuutuksen rinnalle apurahansaajan voi ottaa myös vapaaehtoisen vapaa-ajan tapaturmavakuutuksen. Vakuutuksen ehdoista tarkemmin luvussa 2.

Työttömyysturvaan apurahakaudella ei ole vaikutusta. Apuraha ei kerrytä työsäoloahtoa. Katso tarkemmin luku 6.

Jos työskentelet apurahalla ulkomailla, selvitä oma sosiaali- ja eläketurvasi Eläketurvakeskuksen ja Kelan kanssa.

Kimpassa vai yksin?

Apurahat ovat yleensä joko henkilökohtaisia tai projektikohtaisia. Jos haet apuraha yhdessä työtiimin kanssa, kannattaa sopia kaikki asiat hyvissä ajoin ja kirjallisesti. Miten apuraha jaetaan? Kuka toimii työnantajan edustajana, jos tiimi palkkaa ulkopuolisia ammattilaisia produktioon mukaan? Miten työtehtävät jaetaan tiimin kesken?

Kimppa-apurahan perusteella oikeus MYEL-vakuutukseen ja sitä kautta sosiaaliturvaetuksiin määritellään samalla tavoin kuin henkilökohtaisen apurahan osaltakin. Tiimin vetäjän eli henkilön jonka nimissä apuraha on myönnetty, on kuitenkin tehtävä ilmoitus tiimin jäsenistä Melaan ennen kuin heille voidaan myöntää eläke- ja tapaturmavakuutus. Jos työtiiminä palkkaatte tuotantoanne varten esimerkiksi ompelijan tai muusikon ulkopuolelta, hänelle työtiiminne on työnantajan roolissa ja hän on työsuhteessa työryhmäänne. Työntekijästä on maksettava sosiaaliturva- ja eläkemaksut ja hänen vakuutuksistaan ja ennakonpidätyksistään on huolehdittava.

Yrittäjä ja apuraha?

Jos yrittäjän asemassa oleva luovan ammatin harjoittaja toimii apurahan turvin ilman työtuloja, hänen kannattaa keskeyttää yrittäjäeläkkeensä. Näin saattaa olla esimerkiksi freelancer-toimittajalla, joka kirjoittaa vuoden ajan kirjaa ja nauttii apuraha. Tänä aikana sosiaaliturva ja eläke määräytyvät apurahan perusteella.

Jos työtuloja on apurahavuoden aikana jonkin verran, mutta ei kuitenkaan normaalitasoa, eläkevakuutusyhtiön kanssa kannattaa tarkistaa YEL:in työtulo.

- ” En katkaise yeliä nauttiessani apuraha. Valtion taiteilija-apuraha on 1 558,55 euroa kuukaudessa, ja sillä summalla ei perhettä elätetä. On tehtävä muutakin työtä siinä sivussa myös siksi, että yel on turvaa itselleni ja perheelleni, jos jotakin sattuisi. Lisäksi apuraha-aikana on järkevää tehdä työtä toiminimen piikkiin, koska toiminimellä on kuitenkin juoksevat kulunsa eikä sitä kannata lyhyen apurahakauden takia ajaa alas”, kertoo apurahoilla ja kirjoituspalkkioilla elävä taidekriitikko.

Eläketurvakeskus Pensionsskyddscentralen

00065 Eläketurvakeskus
Käyntiosoite: Kirjurinkatu 3, Itä-Pasila
puh. 010 7511
puh. 010 751 4201 Asiakaspalvelu/kundbetjäning
www.etk.fi

Freelance ammattiosasto FAO ry

FAO on Radio- ja televisiotoimittajien liiton RTTL:n toiseksi suurin jäsenyhdistys - jäsenmäärä on noin 500.
FAO c/o RTTL
PL 77
00024 Yleisradio
puh. (09) 1480 3383, 040 519 5344
rttl@yle.fi
www.rttl.fi

Journalistien ja esittävien taiteilijoiden työttömyyskassa (JET-kassa)

Uudenmaankatu 4-6 F 26, 3. krs
00120 Helsinki
puh.(09) 612 0280/vaihde
puh.(09) 6120 2855/puhelinpalvelu ma-to kello 9 - 11
faksi (09) 671 330
toimisto(at)jet-kassa.fi
www.jet-kassa.fi

Journalistien ja esittävien taiteilijoiden työttömyyskassa on Suomen ainoa, pelkästään luovan ja esityksellisten alojen työntekijöiden työttömyysturvaan erikoistunut palkansaajakassa. Jäsenistö työskentelee esim. journalisteina, muusikkoina ja näyttelijöinä. Suomen Journalistiliitto, Suomen Muusikkojen liitto ja Suomen Näyttelijäliitto ovat vakuuttaneet palkansaajajäsenensä kassassa.

Kela|Fpa

Kela on sosiaaliturvan palvelutalo, joka huolehtii kaikkien Suomessa asuvien sosiaaliturvasta eri elämäntilanteissa. Kela palvelee asiakkaitaan internetissä, puhelimitse ja yli 200 toimistossa ympäri maata.
Verkkosivuiltamme löydät toimistojen yhteystiedot, tietoa etuuksista ja sähköisistä asiointimahdollisuuksista.
www.kela.fi
www.fpa.fi

Mela

Revontulentie 6
02100 Espoo
puh. 020 630 0500
faksi 020 630 0426
www.mela.fi
www.lpa.fi

Mela vastaa apurahalla työtään tekevien taiteilijoiden ja tutkijoiden lakisääteisistä työeläke- ja tapaturmavakuutuksista. Mela hoitaa myös maatalousyrittäjien työeläkevakuuttamista. Apurahansaajien vakuutusasiat järjestyvät kätevästi Melan sähköisten asiointipalvelujen kautta. Lisäksi Melan asiakaspalvelu auttaa apurahansaajia.

Suomen freelance-journalistit ry

Hietalahdenkatu 2 B 22
00180 Helsinki

puh. 050 559 6159
faksi (09) 612 44190
yhdistys@freet.fi
www.freet.fi

SFJ ry on Suomen Journalistiliiton jäsenyhdistys. Se edustaa noin 1 200:aa etupäässä lehdistöön työskentelevää freelance-toimittajaa, valokuvaajaa, kustannustoimittajaa ja graafikkoa. Yhdistys ajaa jäseniensä etuja sekä järjestää koulutusta ja neuvoo freelance-työn erityiskysymyksissä.

Suomen Journalistiliitto ry

Hietalahdenkatu 2 B 22 (PL 252)
00180 Helsinki
puh. (09) 6122 330
faksi (09) 605 396
etunimi.sukunimi@journalistiliitto.fi
www.journalistiliitto.fi

Suomen Journalistiliittoon kuuluu noin 15 500 journalistia, jotka työskentelevät lehtien, radion, television, kirjankustannusalan ja erilaisten uusien viestintäyhtiöiden palveluksessa sekä työsuhteisina että vapaina journalisteina. Liitolla on kahdeksan työehtosopimusta ja lisäksi lehdistön toimeksiantoperusteiseen free-työhön toimitus- ja myyntiehtosopimus alan työnantajaliiton kanssa. Työsuhteiset keikkatyöläiset voivat halutessaan liittyä Journalistien työttömyyskassaan. Liiton jäsenkortti on ns. pressikortti. Jäsenetuja ovat mm. juridinen neuvonta, Journalisti-lehti ja jäsenvakuutukset.

Suomen Muusikkojen Liitto ry

Pieni Roobertinkatu 16
00120 Helsinki
puh. (09) 6803 4070
faksi (09) 6803 4087
sml@muusikkojenliitto.fi
www.muusikkojenliitto.fi

Suomen Muusikkojen Liitto ry on muusikkojen ammattiliitto, joka edustaa ammattimuusikkoja ja musiikin opiskelijoita kaikilta musiikin aloilta. Liiton neuvottelemat työehtosopimukset kattavat suuren osan muusikkojen työpaikoista. Liiton jäsenet voivat halutessaan liittyä journalistien ja esittävien taiteilijoiden työttömyyskassaan, JET-kassaan. Muita jäsenpalveluja ovat mm. sopimusneuvonta ja Muusikkojen Sairauskassa. Myös yrittäjä-muusikot voivat liittyä liiton jäseniksi.

Suomen Näyttelijäliitto – Finlands Skådespelarförbund ry

Meritullinkatu 33 C
00170 Helsinki
puh. (09) 2511 2135
faksi (09) 2511 2139
toimisto@nayttelijaliitto.fi
www.nayttelijaliitto.fi

Suomen Näyttelijäliitto – Finlands Skådespelarförbund ry on suomen- ja ruotsinkielisten ammattinäyttelijöiden etujärjestö, joka toimii jäsentensä toimeentulon ja sosiaalisen aseman parantamiseksi sekä jäsentensä tekijänoikeuksien turvaamiseksi. Liitolla on useita työehtosopimuksia teatteri- ja av- alalla. Liiton jäsenet voivat halutessaan liittyä Journalistien ja esittävien taiteilijoiden työttömyyskassaan, JET-kassaan. Muita jäsenpalveluja ovat mm. sopimusneuvonta ja muu oikeudellinen neuvonta.

Taide- ja kulttuurialan ammattijärjestö TAKU ry

Maistraatinportti 4 A, 6 krs.
00240 Helsinki
puh. 0201 235 393
faksi (09) 147 242
etunimi.sukunimi@taku.fi
www.taku.fi

Taide- ja kulttuurialan ammattijärjestö TAKU on akavalainen lähes kolmen tuhannen jäsenen ammattijärjestö, joka valvoo taide- ja kulttuurialalla työskentelevien etuja yksityis- ja julkis-sektorilla. Alalle opiskelevat voivat liittyä jäseniksi jo opiskeluaikana. Keskeisiä jäsenpalveluja ovat mm. työttömyysturva, palkkaedunvalvonta, sopimusneuvonta ja muu oikeudellinen neuvonta.

Teatteri- ja Mediatyöntekijät ry TeMe

Meritullinkatu 33 A
00170 Helsinki
puh (09) 2511 2140
www.teme.fi

TeMe on seitsemän teatteri-, tanssi-, sirkus-, elokuva-, tv- ja av-alan ammattiliitto. TeMen lii-toissa on yli 4.000 taiteilijaa, kulttuurityöntekijää ja opiskelijaa, joiden etuja TeMe valvoo peri-teisen ay-toiminnan keinoin. Jäsenetuja ovat mm. vakuutusturva vapaa-aikaan ja matkoille, Työtori Taunon työllistymispalvelut netissä, Kopioston jäsenyys sekä teatterilipuista saatavat alennukset. Työttömyysturva, kulttuurialan freelanceriudesta kumpuavat erityiskysymykset sekä yleinen oikeudellinen neuvonta ovat TeMen keskeistä palvelua.

